



3 year guarantee Patent pending

MICROGRAB

CE 0082 **EN 567: 2013**

EN 1891: 1998  **10 $\leq \phi \leq 13 \text{ mm}$**

EN 1891: 1998 

EN 1891: 1998 

Rope clamp, openable with a tool
Bloqueur ouvrable avec outil

WARNING

Activities involving the use of this equipment are inherently dangerous. You are responsible for your own actions and decisions.

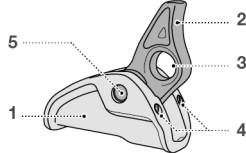
Before using this equipment, you must:

- Read and understand all Instructions for Use.
- Get specific training in its proper use.
- Become acquainted with its capabilities and limitations.
- Understand and accept the risks involved.


 **FAILURE TO HEED ANY OF THESE WARNINGS MAY RESULT IN SEVERE INJURY OR DEATH.**


1. Field of application (text part)
Champ d'application (partie texte)

2. Nomenclature
Nomenclature



3. Inspection, points to verify
Contrôle, points à vérifier

 **PPE checking**
Vérification EPI
PETZL.COM

4. Compatibility (text part)
Compatibilité (partie texte)

NFPA CERTIFICATION FOR MICROGRAB

MEETS THE ROPE GRAB REQUIREMENTS OF NFPA 1983, STANDARD ON LIFE SAFETY ROPE AND EQUIPMENT FOR EMERGENCY SERVICES, 2017 EDITION.

EMERGENCY SERVICES ROPE GRAB IN ACCORDANCE WITH NFPA 1983-2017.



MEETS NFPA 1983 (2017 ED.)

Use only **TECHNICAL** or **GENERAL USE LIFE SAFETY ROPES**, (core + sheath) diameter between **10 mm and 13 mm**.

This ROPE GRAB has passed the manner of function test using the following rope:

[STERLING HTP static P105, 3/8", 10mm] and [TEUFELBERGER FIBER ROPE KMIII 1/2", 13mm]

After removing the Instructions for Use from the equipment, make a copy of it and keep the original as part of a permanent record that includes the usage and inspection history for the equipment. Keep the copy of the Instructions for Use with the equipment and refer to it before and after each use. Additional information regarding auxiliary equipment can be found in NFPA 1500, Standard on Fire Department Occupational Safety and Health Program, and NFPA 1983, Standard on Fire Service Life Safety Rope and System Components.

Traceability and markings

Traçabilité et marquage

CE 0082

a. Body controlling the manufacture of this PPE

b. Notified body performing the EU type examination

APAVE SUDEUROPE SAS
8 rue Jean-Jacques Vernazza
Z.A.C. Saumaty-Séon - CS 60193
13322 Marseille CEDEX 16
N°0082

c. Traceability: **datamatrix**

d. Rope diameter

e. Serial number
00 A 0000000 000

f. Year of manufacture

g. Month of manufacture

h. Batch number

i. Individual identifier

j. Standards

k. Carefully read the instructions for use

l. Model identification

m. Manufacturer address

PETZL.COM



Latest version



Other languages



Technical tips



PPE checking

Warning symbols
Panneaux d'alertes

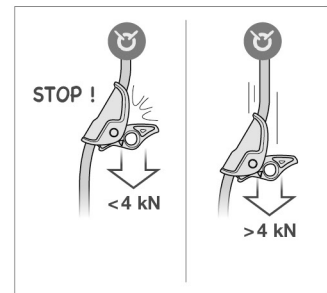
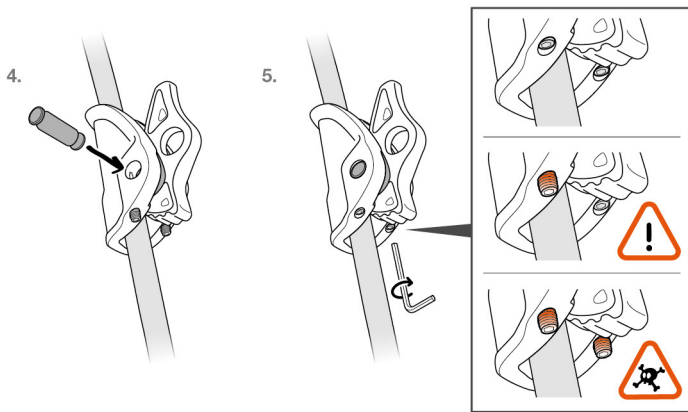
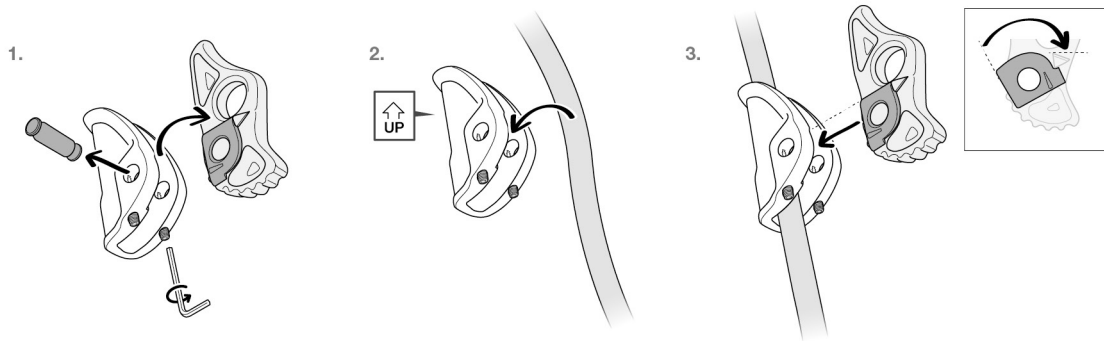


PETZL
F-38920 Crolles
Cidex 105A
PETZL.COM
ISO 9001
© Petzl

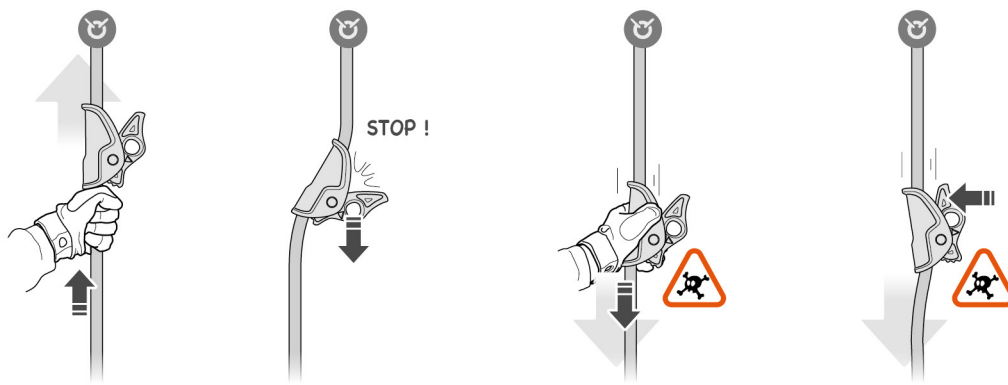


Sustaining our Community
Au service de la Communauté
FONDATION-PETZL.ORG

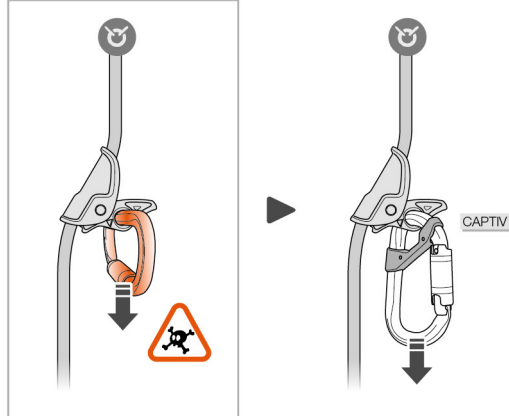
5. MICROGRAB installation
Installation du MICROGRAB



6. Function principle and test
Principe et test de fonctionnement



Accessories
Accessoires



7. Additional information
Informations complémentaires

A. Lifetime / Durée de vie

unlimited
illimitée

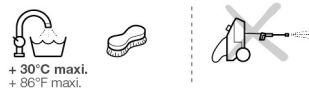
B. Acceptable T°
T° tolérées

+ 80°C / + 176°F
- 40°C / - 40°F

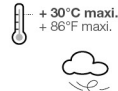
C. Precautions for use / Précautions d'usage



D. Cleaning / Nettoyage



E. Drying / Séchage



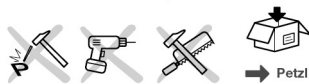
F. Storage - Transport
Stockage - transport



G. Maintenance
Entretien



H. Modifications - Repairs
Modifications - Réparations



I. FAQ - Contact
Questions - Contact



These instructions explain how to correctly use your equipment. Only certain techniques and uses are described.

The warning symbols inform you of some potential dangers related to the use of your equipment, but it is impossible to describe them all. Check Petzl.com for updates and additional information.

You are responsible for heeding each warning and using your equipment correctly. Any misuse of this equipment will create additional dangers. Contact Petzl if you have any doubts or difficulty understanding these instructions.

1. Field of application

Personal protective equipment (PPE) used for fall protection.

Rope clamp that can be opened with a tool.

This product must not be pushed beyond its limits, nor be used for any purpose other than that for which it is designed.

Responsibility

WARNING

Activities involving the use of this equipment are inherently dangerous. You are responsible for your own actions, decisions and safety.

Before using this equipment, you must:

- Read and understand all Instructions for Use.
- Get specific training in its proper use.
- Become acquainted with its capabilities and limitations.
- Understand and accept the risks involved.

Failure to heed any of these warnings may result in severe injury or death.

This product must only be used by competent and responsible persons, or those placed under the direct and visual control of a competent and responsible person. You are responsible for your actions, your decisions and your safety and you assume the consequences of same. If you are not able, or not in a position to assume this responsibility, or if you do not fully understand the Instructions for Use, do not use this equipment.

2. Nomenclature

(1) Frame, (2) Cam, (3) Attachment hole, (4) Screw, (5) Axle.

Principal materials: aluminum, stainless steel.

3. Inspection, points to verify

Petzl recommends a detailed inspection at least once every 12 months. Follow the procedures described at Petzl.com. Record the results on your PPE inspection form.

Before each use

Verify that the rope clamp has no deformation, marks, wear, corrosion... Check the movement of the cam and the effectiveness of its spring.

During use

It is important to regularly monitor the condition of the product and its connections to the other equipment in the system. Make sure that all items of equipment are correctly positioned with respect to each other.

Beware of foreign objects that can impede the cam from pressing against the rope. Beware of external pressure on the cam. Check the condition of the rope (mud, ice,...).

4. Compatibility

Verify that this product is compatible with the other elements of the system in your application (compatible = good functional interaction).

The MICROGRAB is compatible with Petzl OK and Am'D connectors. If using any other connector, carry out a compatibility test (check for any possibility of poor positioning).

5. MICROGRAB installation

Each time the device is installed, verify that it locks in the desired direction.

6. Function principle and test

The MICROGRAB slides along the rope in one direction and locks in the other direction.

When there is a pull on the attachment hole, the cam pivots and pinches the rope against the frame. The cam must always be able to rotate freely.

Warning: pulling on the frame of the device negates the locking action. Any pressure on the cam negates the locking action.

Do not grip the MICROGRAB with your whole hand.

7. Additional information

This product meets the requirements of Regulation (EU) 2016/425 on personal protective equipment. The EU declaration of conformity is available at Petzl.com.

When to retire your equipment:

WARNING: an exceptional event can lead you to retire a product after only one use, depending on the type and intensity of usage and the environment of usage (harsh environments, marine environments, sharp edges, extreme temperatures, chemicals...).

A product must be retired when:

- It has been subjected to a major fall (or load).
- It fails to pass inspection. You have any doubt as to its reliability.
- You do not know its full usage history.

- When it becomes obsolete due to changes in legislation, standards, technique or incompatibility with other equipment...

Destroy these products to prevent further use.

Icons:

A. Unlimited lifetime - B. Acceptable temperatures - C. Usage precautions

- D. Cleaning - E. Drying - F. Storage/transport - G. Maintenance - H.

Modifications/repairs (prohibited outside of Petzl facilities, except replacement parts) - **I. Questions/contact**

3-year guarantee

Against any material or manufacturing defect. Exclusions: normal wear and tear, oxidation, modifications or alterations, incorrect storage, poor maintenance, negligence, uses for which this product is not designed.

Warning symbols

1. Situation presenting an imminent risk of serious injury or death. 2. Exposure to a potential risk of accident or injury. 3. Important information on the functioning or performance of your product. 4. Equipment incompatibility.

Traceability and markings

a. Body controlling the manufacture of this PPE - b. Notified body performing the EU type examination - c. Traceability: datamatrix - d. Diameter - e. Serial number - f. Year of manufacture - g. Month of manufacture - h. Batch number - i. Individual identifier - j. Standards - k. Read the Instructions for Use carefully - l. Model identification - m. Manufacturer address

Cette notice explique comment utiliser correctement votre équipement. Seuls certains usages et techniques sont présentés.

Les panneaux d'alerte vous informent de certains dangers potentiels liés à l'utilisation de votre équipement, mais il est impossible de tous les décrire. Prenez connaissance des mises à jour et informations complémentaires sur Petzl.com. Vous êtes responsable de la prise en compte de chaque alerte et de l'usage correct de votre équipement. Toute mauvaise utilisation de cet équipement sera à l'origine de dangers additionnels. Contactez Petzl si vous avez des doutes ou des difficultés de compréhension.

1. Champ d'application

Équipement de protection individuelle (EPI) contre les chutes de hauteur.

Bloqueur ouvrable avec un outil.

Ce produit ne doit pas être sollicité au-delà de ses limites ou dans toute autre situation que celle pour laquelle il est prévu.

Responsabilité

ATTENTION

Les activités impliquant l'utilisation de cet équipement sont par nature dangereuses.

Vous êtes responsable de vos actes, de vos décisions et de votre sécurité.

Avant d'utiliser cet équipement, vous devez :

- Lire et comprendre toutes les instructions d'utilisation.
- Vous former spécifiquement à l'utilisation de cet équipement.
- Vous familiariser avec votre équipement, apprendre à connaître ses performances et ses limites.
- Comprendre et accepter les risques induits.

Le non-respect d'un seul de ces avertissements peut être la cause de blessures graves ou mortelles.

Ce produit ne doit être utilisé que par des personnes compétentes et avisées ou placées sous le contrôle visuel direct d'une personne compétente et avisée. Vous êtes responsable de vos actes, de vos décisions et de votre sécurité et en assumez les conséquences. Si vous n'êtes pas en mesure d'assumer cette responsabilité, ou si vous n'avez pas bien compris les instructions d'utilisation, n'utilisez pas cet équipement.

2. Nomenclature

(1) Corps, (2) Came, (3) Trou de connexion, (4) Vis, (5) Axe.

Matériaux principaux : aluminium, acier inoxydable.

3. Contrôle, points à vérifier

Petzl conseille une vérification approfondie au minimum tous les 12 mois.

Respectez les modes opératoires décrits sur le site Petzl.com. Enregistrez les résultats sur la fiche de vie de votre EPI.

Avant toute utilisation

Vérifiez sur le bloqueur l'absence de déformations, marques, usure, corrosion... Contrôlez la mobilité de la came et l'efficacité de son ressort.

Pendant l'utilisation

Il est important de contrôler régulièrement l'état du produit et de ses connexions avec les autres équipements du système. Assurez-vous du bon positionnement des équipements les uns par rapport aux autres.

Attention aux objets étrangers pouvant gêner l'appui de la came sur la corde.

Attention aux appuis extérieurs sur la came.

Vérifiez l'état de la corde (boue, gel...).

4. Compatibilité

Vérifiez la compatibilité de ce produit avec les autres éléments du système dans votre application (compatibilité = bonne interaction fonctionnelle).

Le MICROGRAB est compatible avec les connecteurs Petzl OK et Am'D. Pour l'utilisation de tout autre connecteur, faites un test de compatibilité (étude des possibilités de mauvais positionnement).

5. Installation du MICROGRAB

Lors de chaque mise en place, vérifiez que l'appareil bloque dans le sens souhaité.

6. Principe et test de fonctionnement

Le MICROGRAB coulisse le long de la corde dans un sens et bloque dans l'autre sens.

On a d'une traction sur le trou de connexion, la came pivote et pince la corde contre le corps. La came doit toujours être libre de rotation.

Attention, une traction sur le corps de l'appareil annule le blocage. Tout appui sur la came annule le blocage.

Ne tenez pas le MICROGRAB à pleine main.

7. Informations complémentaires

Ce produit est conforme au règlement (UE) 2016/425 relatif aux équipements de protection individuelle. La déclaration de conformité UE est disponible sur Petzl.com.

Mise au rebut :

ATTENTION, un événement exceptionnel peut vous conduire à rebuter un produit après une seule utilisation (type et intensité d'utilisation, environnements d'utilisation : milieux agressifs, milieux marins, arêtes coupantes, températures extrêmes, produits chimiques...).

Un produit doit être rebuté quand :

- Il a subi une chute importante (ou effort).
- Le résultat des vérifications du produit n'est pas satisfaisant. Vous avez un doute sur sa fiabilité.
- Vous ne connaissez pas son historique complet d'utilisation.
- Quand son usage est obsolète (évolution législative, normative, technique ou incompatibilité avec d'autres équipements...).

Détruisez ces produits pour éviter une future utilisation.

Pictogrammes :

A. Durée de vie illimitée - B. Températures tolérées - C. Précautions d'usage

- D. Nettoyage - E. Séchage - F. Stockage/transport - G. Entretien - H.

Modifications/réparations (interdites hors des ateliers Petzl, sauf pièces de rechange) - **I. Questions/contact**

Garantie 3 ans

Contre tout défaut de matière ou fabrication. Sont exclus : usure normale, oxydation, modifications ou retouches, mauvais stockage, mauvais entretien, négligences, utilisations pour lesquelles ce produit n'est pas destiné.

Panneaux d'alerte

1. Situation présentant un risque imminent de blessure grave ou mortelle. 2. Exposition à un risque potentiel d'accident ou de blessure. 3. Information importante sur le fonctionnement ou les performances de votre produit. 4. Incompatibilité matérielle.

Tracéabilité et marquage

a. Organisme contrôlant la fabrication de cet EPI - b. Organisme notifié intervenant pour l'examen UE de type - c. Tracéabilité : datamatrix - d. Diamètre - e. Numéro individuel - f. Année de fabrication - g. Mois de fabrication - h. Numéro de lot - i. Identifiant individuel - j. Normes - k. Lire attentivement la notice technique - l. Identification du modèle - m. Adresse du fabricant

In dieser Gebrauchsanweisung wird erklärt, wie Sie Ihr Produkt richtig verwenden. Es werden nur einige der Techniken und Verwendungen dargestellt.

Die Warnhinweise informieren Sie über gewisse mögliche Gefahren bezüglich der Verwendung Ihres Produkts. Es ist jedoch nicht möglich, alle erwägbaren Fälle zu beschreiben. Bitte nehmen Sie Kenntnis von den Aktualisierungen und zusätzlichen Informationen auf Petzl.com.

Sie sind für die Beachtung der Warnhinweise und für die sachgemäße Verwendung Ihres Produkts verantwortlich. Jede fehlerhafte Verwendung des Produkts bedeutet eine zusätzliche Gefahrenquelle. Wenn Sie Zweifel haben oder etwas nicht richtig verstehen, wenden Sie sich bitte an Petzl.

1. Anwendungsbereich

Persönliche Schutzausrüstung (PSA) zum Schutz gegen Absturz.

Mit einem Werkzeug zu öffnende Seilklemme.

Dieses Produkt darf nicht über seine Grenzen hinaus belastet werden. Es darf ausschließlich zu dem Zweck verwendet werden, für den es entworfen wurde.

Haftung

WARNING

Aktivitäten, bei denen diese Ausrüstung zum Einsatz kommt, sind naturgemäß gefährlich. Für Ihre Handlungen, Entscheidungen und für Ihre Sicherheit sind Sie selbst verantwortlich.

Vor dem Gebrauch dieser Ausrüstung müssen Sie:

- Die Gebrauchsanleitung vollständig lesen und verstehen.
- Sachgerecht zur richtigen Benutzung der Ausrüstung ausgebildet sein.
- Sich mit Ihrer Ausrüstung vertraut machen, die Möglichkeiten und Einschränkungen kennen lernen.
- Die mit dem Einsatz verbundenen Risiken verstehen und akzeptieren.

Die Nichtberücksichtigung auch nur einer dieser Warnungen kann zu schweren Verletzungen oder sogar Tod führen.

Dieses Produkt darf nur von kompetenten und besonnenen Personen verwendet werden oder von Personen, die unter der direkten Aufsicht und visuellen Kontrolle einer kompetenten und besonnenen Person stehen.

Sie sind für Ihre Handlungen, Entscheidungen und für Ihre Sicherheit verantwortlich und tragen die Konsequenzen. Wenn Sie nicht in der Lage sind, diese Verantwortung zu übernehmen, oder wenn Sie die Gebrauchshinweise nicht richtig verstanden haben, benutzen Sie diese Ausrüstung nicht.

2. Benennung der Teile

(1) Körper, (2) Klemmmechanismus, (3) Verbindungsöse, (4) Schraube, (5) Achse. Materialien: Aluminium, Edelstahl.

3. Überprüfung, zu kontrollierende Punkte

Petzl empfiehlt eine gründliche Überprüfung mindestens alle 12 Monate. Bitte beachten Sie die auf Petzl.com beschriebenen Vorgehensweisen. Tragen Sie die Ergebnisse in den Prüfbericht Ihrer PSA ein.

Vor jedem Einsatz

Überprüfen Sie die Seilklemme auf Deformationen, Kratzer, Abnutzungs- und Korrosionserscheinungen usw. Überprüfen Sie die Gängigkeit des Reibnockens und ob die Rückholfeder einwandfrei funktioniert.

Während des Gebrauchs

Es ist unerlässlich, den Zustand des Produkts und seiner Verbindungen mit anderen Ausrüstungsgegenständen im System regelmäßig zu überprüfen. Stellen Sie stets sicher, dass die einzelnen Ausrüstungsgegenstände im System richtig zueinander positioniert sind.

Achten Sie auf Fremdkörper, die den Druck des Reibnockens auf das Seil behindern können. Achten Sie darauf, dass von außen nichts gegen den Reibnocken drückt. Überprüfen Sie den Zustand des Seils (verdrehtes, verrostetes Seil usw.).

4. Kompatibilität

Überprüfen Sie die Kompatibilität dieses Produkts mit den anderen Elementen Ihres Systems (Kompatibilität = funktionelles Zusammenspiel).

Der MICROGRAB ist mit den Verbindungselementen OK und Am'D von Petzl kompatibel. Bei Verwendung anderer Verbindungselemente führen Sie bitte einen Kompatibilitätstest durch (Prüfung des Risikos einer Falschpositionierung).

5. Installation des MICROGRAB

Stellen Sie bei jedem Anbringen des Geräts am Seil sicher, dass das Gerät in die gewünschte Richtung blockiert.

6. Bedienung und Funktionsprüfung

In einer Richtung gleitet der MICROGRAB am Seil entlang und in der anderen Richtung blockiert er.

Bei Belastung der Verbindungsöse der Seilklemme dreht sich der Reibnocken, drückt das Seil gegen den Körper und blockiert es. Der Reibnocken muss sich stets ungehindert drehen können.

Warnung, bei Zug am Gerätekörper wird die Bremswirkung aufgehoben. Jeglicher Druck auf den Reibnocken hat die Aufhebung der Bremswirkung zur Folge. Halten Sie den MICROGRAB nicht mit der ganzen Hand fest.

7. Zusätzliche Informationen

Das Produkt entspricht der PSA-Verordnung (EU) 2016/425. Die EU-Konformitätserklärung ist auf Petzl.com verfügbar.

Ausserdem von Ausrüstung:

ACHTUNG, außergewöhnliche Umstände können die Aussonderung eines Produkts nach einer einmaligen Anwendung erforderlich machen (Art und Intensität der Benutzung, Anwendungsbereich: aggressive Umgebungen, Meeresklima, scharfe Kanten, extreme Temperaturen, Chemikalien usw.).

In folgenden Fällen muss ein Produkt ausgedont werden:

- Nach einem schweren Sturz (oder Belastung).
- Das Überprüfungsergebnis ist nicht zufriedenstellend, das Produkt fällt bei der Überprüfung durch. Sie bezweifeln seine Zuverlässigkeit.
- Die vollständige Gebrauchsgeschichte ist nicht bekannt.
- Das Produkt ist veraltet (Änderung der gesetzlichen Bestimmungen, der Normen und der technischen Vorschriften, Inkompatibilität mit anderen Ausrüstungsgegenständen usw.).

Zerstören und entsorgen Sie diese Produkte, um ihren weiteren Gebrauch zu verhindern.

Zeichenerklärungen:

A. Unbegrenzte Lebensdauer - B. Temperaturbeständigkeit - C.

Vorsichtsmaßnahmen - D. Reinigung - E. Trocknung - F. Lagerung/Transport - G. Pflege - H. Änderungen/Reparaturen (außerhalb der Petzl Betriebsstätten nicht zulässig, ausgenommen Ersatzteile) - **I. Fragen/Kontakt**

3 Jahre Garantie

Auf Material- und Fabrikationsfehler. Von der Garantie ausgeschlossen sind: normale Abnutzung, Oxidation, Änderungen oder Nachbesserungen, unsachgemäße Lagerung, unsachgemäße Wartung, Nachlässigkeiten und Anwendungen, für die das Produkt nicht bestimmt ist.

Warnhinweise

1. Unmittelbare Verletzungs- oder Lebensgefahr. 2. Potenzielles Unfall- oder Verletzungsrisiko. 3. Wichtige Information über die Funktionsweise oder die Leistungsangaben Ihres Produkts. 4. Inkompatibilität zwischen Ausrüstungsgegenständen.

Rückverfolgbarkeit und Markierung

a. Die Herstellung dieser PSA überwachende Stelle - b. Benannte Stelle für die EU-Baumusterprüfung - c. Rückverfolgbarkeit: Data Matrix - d. Durchmesser - e. Individuelle Nummer - f. Herstellungszeit - g. Herstellungsmonat - h. Nummer der Fertigungsreihe - i. Individuelle Produktnummer - j. Normen - k. Lesen Sie die Gebrauchsanleitung aufmerksam durch - l. Modell-Identifizierung - m. Adresse des Herstellers

IT

Questa nota informativa spiega come utilizzare correttamente il dispositivo. Solo alcune tecniche e utilizzi sono presentati.

I segnali di attenzione vi informano di alcuni potenziali pericoli legati all'utilizzo del dispositivo, ma è impossibile descriverli tutti. Prendete visione degli aggiornamenti e delle informazioni supplementari sul sito Petzl.com.

Voi siete responsabili della considerazione di ogni avviso e dell'utilizzo corretto del dispositivo. L'uso improprio di questo dispositivo causa rischi aggiuntivi. Contattare Petzl in caso di dubbi o difficoltà di comprensione.

1. Campo di applicazione

Dispositivo di protezione individuale (DPI) contro le cadute dall'alto. Bloccante apribile con un attrezzo.

Questo prodotto non deve essere sollecitato oltre i suoi limiti o in qualsiasi altra situazione differente da quella per cui è destinato.

Responsabilità

ATTENZIONE
Le attività che comportano l'utilizzo di questo dispositivo sono per natura pericolose.
Voi siete responsabili delle vostre azioni, delle vostre decisioni e della vostra sicurezza.

Prima di utilizzare questo dispositivo, occorre:

- Leggere e comprendere tutte le istruzioni d'uso.
- Ricevere una formazione adeguata sul suo utilizzo.
- Acquisire familiarità con il dispositivo, imparare a conoscerne le prestazioni e i limiti.
- Comprendere e accettare i rischi indotti.

Il mancato rispetto di una sola di queste avvertenze può essere la causa di ferite gravi o mortali.

Questo prodotto deve essere utilizzato esclusivamente da persone competenti e addestrate o sottoposte al controllo visivo diretto di una persona competente e addestrata.

Voi siete responsabili delle vostre azioni, delle vostre decisioni e della vostra sicurezza e ve ne assumete le conseguenze. Se non siete in grado di assumervi questa responsabilità, o se non avete compreso le istruzioni d'uso, non utilizzare questo dispositivo.

2. Nomenclatura

(1) Corpo, (2) Camma, (3) Foro di collegamento, (4) Vite, (5) Asse.

Materiali principali: alluminio, acciaio inossidabile.

3. Controllo, punti da verificare

Petzl raccomanda un controllo approfondito come minimo ogni 12 mesi. Rispettate le procedure descritte sul sito Petzl.com. Registrate i risultati nella scheda di vita del vostro DPI.

Prima di ogni utilizzo

Verificare sul bloccante l'assenza di deformazioni, segni, usura, corrosione...

Controllare la mobilità della camma e l'efficacia della sua molla.

Durante l'utilizzo

È importante controllare regolarmente lo stato del prodotto e dei suoi collegamenti con gli altri dispositivi del sistema. Assicurarsi del corretto posizionamento dei dispositivi gli uni rispetto agli altri.

Attenzione ai corpi estranei che possono ostacolare l'appoggio della camma sulla corda. Attenzione alle pressioni esterne sulla camma.

Verificare lo stato della corda (fango, gelo...).

4. Compatibilità

Verificare la compatibilità di questo prodotto con gli altri elementi del sistema nella vostra applicazione (compatibilità = buona interazione funzionale).

Il MICROGRAB è compatibile con i connettori Petzl OK e Am'D. Per l'utilizzo di qualsiasi altro connettore, fare un test di compatibilità (studio delle possibilità di errato posizionamento).

5. Installazione del MICROGRAB

Ad ogni sistemazione, verificare che il dispositivo blocchi nel senso desiderato.

6. Principio e test di funzionamento

Il MICROGRAB scorre lungo la corda in un senso, mentre nell'altro blocca.

Nel caso di una trazione sul foro di collegamento, la camma ruota e stringe la corda contro il corpo. La camma deve sempre poter ruotare liberamente.

Attenzione, una trazione sul corpo del dispositivo annulla l'azione bloccante.

Qualsiasi pressione sulla camma annulla l'azione bloccante.

Non tenere il MICROGRAB completamente in mano.

7. Informazioni supplementari

Questo prodotto è conforme al regolamento (UE) 2016/425 relativo ai dispositivi di protezione individuale. La dichiarazione di conformità UE è disponibile sul sito Petzl.com.

Eliminazione:

ATTENZIONE, un evento eccezionale può comportare l'eliminazione del prodotto dopo un solo utilizzo (tipo ed intensità di utilizzo, ambiente di utilizzo: ambienti aggressivi, ambiente marino, parti taglienti, temperature estreme, prodotti chimici...).

Il prodotto deve essere eliminato quando:

- Ha subito una forte caduta (o sforzo).
 - Il risultato dei controlli del prodotto non è soddisfacente. Si ha un dubbio sulla sua affidabilità.
 - Non si conosce l'intera storia del suo utilizzo.
 - Quando il suo utilizzo è obsoleto (evoluzione delle leggi, delle normative, delle tecniche o incompatibilità con altri dispositivi...).
- Distruggere i prodotti scartati per evitarne un futuro utilizzo.

Pittogrammi:

A. Durata illimitata - B. Temperature tollerate - C. Precauzioni d'uso - D. Pulizia - E. Asciugatura - F. Stoccaggio/trasporto - G. Manutenzione - H. Modifiche/riparazioni (proibite al di fuori degli stabilimenti Petzl salvo pezzi di ricambio) - **I. Domande/contacto**

Garanzia 3 anni

Contro ogni difetto di materiale o di fabbricazione. Sono esclusi: usura normale, ossidazione, modifiche o ritocchi, cattiva conservazione, manutenzione impropria, negligenze, utilizzi ai quali questo prodotto non è destinato.

Segnali di attenzione

1. Situazione che presenta un rischio imminente di lesione grave o mortale. 2. Esposizione a un rischio potenziale d'incidente o lesione. 3. Informazione importante sul funzionamento o le performance del vostro prodotto. 4. Incompatibilità materiale.

Tracciabilità e marcatura

a. Organismo che controlla la fabbricazione di questo DPI - b. Ente riconosciuto che interviene per l'esame UE di tipo - c. Tracciabilità: datamatrix - d. Diametro - e. Numero individuale - f. Anno di fabbricazione - g. Mese di fabbricazione - h. Numero di lotto - i. Identificativo individuale - j. Norme - k. Leggere attentamente l'istruzione tecnica - l. Identificazione di modello - m. Indirizzo del fabbricante

ES

Este folleto explica cómo utilizar correctamente su equipo. Sólo se presentan algunas técnicas y utilizaciones.

Las señales de advertencia le informan de algunos peligros potenciales relacionados con la utilización de su equipo, pero es imposible describirlos todos. Infórmese de las actualizaciones y de la información complementaria en Petzl.com. Usted es responsable de tener en cuenta cada una de las advertencias y de utilizar correctamente su equipo. Cualquier mala utilización de este equipo originará peligros adicionales. Contacte con Petzl si tiene dudas o dificultades de comprensión.

1. Campo de aplicación

Equipo de protección individual (EPI) contra las caídas de altura.

Bloqueador que se puede abrir mediante un útil.

Este producto no debe ser solicitado más allá de sus límites o en cualquier otra situación para la que no esté previsto.

Responsabilidad

ATENCIÓN

Las actividades que implican la utilización de este equipo son por naturaleza peligrosas.
Usted es responsable de sus actos, sus decisiones y su seguridad.

Antes de utilizar este equipo, debe:

- Leer y comprender todas las instrucciones de utilización.
- Formarse específicamente en el uso de este equipo.
- Familiarizarse con su equipo y aprender a conocer sus prestaciones y sus limitaciones.
- Comprender y aceptar los riesgos derivados.

El no respeto de una sola de estas advertencias puede ser la causa de heridas graves o mortales.

Este producto sólo debe ser utilizado por personas competentes y responsables, o que estén bajo el control visual directo de una persona competente y responsable. Usted es responsable de sus actos, sus decisiones y su seguridad y asume las consecuencias de los mismos. Si usted no está dispuesto a asumir esta responsabilidad o si no ha comprendido bien las instrucciones de utilización, no utilice este equipo.

2. Nomenclatura

(1) Cuerpo, (2) Leva, (3) Orificio de conexión, (4) Tornillo, (5) Eje.

Material es principales: aluminio y acero inoxidable.

3. Control, puntos a verificar

Petzl aconseja una revisión en profundidad cada 12 meses como mínimo. Respete los modos operativos descritos en Petzl.com. Registre los resultados en la ficha de revisión del EPI.

Antes de cualquier utilización

Compruebe en el bloqueador la ausencia de deformaciones, marcas, desgaste, corrosión... Controle la movilidad de la leva y la eficacia de su muelle.

Durante la utilización

Es importante controlar regularmente el estado del producto y de sus conexiones con los demás equipos del sistema. Asegúrese de la correcta colocación de los equipos entre sí.

Atención a los objetos extraños que puedan estorbar el apoyo de la leva sobre la cuerda. Atención a los apoyos exteriores sobre la leva.

Compruebe el estado de la cuerda (barro, hielo...).

4. Compatibilidad

Compruebe la compatibilidad de este producto con los demás elementos del sistema en su aplicación (compatibilidad = interacción funcional correcta).

El MICROGRAB es compatible con los conectores Petzl OK y Am'D. Para la utilización de cualquier otro conector, realice un ensayo de compatibilidad (estudio de las posibilidades de mal posicionamiento).

5. Instalación del MICROGRAB

Cada vez que lo instale, compruebe que el aparato bloquea la cuerda en el sentido deseado.

6. Principio y prueba de funcionamiento

El MICROGRAB desliza a lo largo de la cuerda en un sentido y bloquea en sentido contrario.

Quando se tracciona del orificio de conexión, la leva pivota y pinza la cuerda contra el cuerpo. La leva siempre debe poder rotar libremente.

Atención, una tracción del cuerpo del aparato anula el bloqueo. Cualquier apoyo sobre la leva anula el bloqueo.

No sujete el MICROGRAB con toda la mano.

7. Información complementaria

Este producto es conforme al reglamento (UE) 2016/425 relativo a los equipos de protección individual. La declaración de conformidad UE está disponible en Petzl.com.

Dar de baja:

ATENCIÓN: un suceso excepcional puede llevarle a dar de baja un producto después de una sola utilización (tipo e intensidad de utilización, entorno de utilización: ambientes agresivos, ambientes marinos, aristas cortantes, temperaturas extremas, productos químicos, etc.).

Un producto debe darse de baja cuando:

- Ha sufrido una caída importante (o esfuerzo).
 - El resultado de las revisiones del producto no es satisfactorio. Duda de su fiabilidad.
 - No conoce el historial completo de utilización.
 - Cuando su utilización es obsoleta (evolución legislativa, normativa, técnica o incompatibilidad con otros equipos, etc.).
- Destruya estos productos para evitar una utilización futura.

Pictogramas:

A. Vida útil ilimitada - B. Temperaturas toleradas - C. Precauciones de utilización - D. Limpieza - E. Secado - F. Almacenamiento/transporte - G. Mantenimiento - H. Modificaciones/repaciones (prohibidas fuera de los talleres de Petzl, excepto las piezas de recambio) - **I. Preguntas/contacto**

Garantía 3 años

Contra cualquier defecto del material o de fabricación. Se excluye: el desgaste normal, la oxidación, las modificaciones o retoques, el almacenamiento incorrecto, el mantenimiento incorrecto, las negligencias y las utilizaciones para las que este producto no está destinado.

Señales de advertencia

1. Situación que presenta un riesgo inminente de herida grave o mortal. 2. Exposición a un riesgo potencial de incidente o de herida. 3. Información importante sobre el funcionamiento o las prestaciones de su producto. 4. Incompatibilidad material.

Trazabilidad y marcado

a. Organismo que controla la fabricación de este EPI - b. Organismo notificado que interviene en el examen UE de tipo - c. Trazabilidad: datamatrix - d. Diámetro - e. Número individual - f. Año de fabricación - g. Mes de fabricación - h. Número de lote - i. Identificador individual - j. Normas - k. Lea atentamente la ficha técnica - l. Identificación del modelo - m. Dirección del fabricante

PT

Esta notícia explica como utilizar correctamente o seu equipamento. Somente algumas das técnicas e utilizações são apresentadas.

Os painéis de alerta informam-vos de alguns perigos potenciais ligados à utilização do equipamento, mas é impossível descrevê-los todos. Tome conhecimento das últimas atualizações e informações complementares em Petzl.com.

É responsável por tomar conhecimento de cada alerta e utilizar correctamente o seu equipamento. Toda a má utilização deste equipamento estará na origem de perigos adicionais. Contacte a Petzl se tiver dúvidas ou dificuldades de compreensão.

1. Campo de aplicação

Equipamento de protecção individual (EPI) contra quedas em altura.

Bloqueador que se abre com chave.

Este produto não deve ser solicitado para lá dos seus limites ou em qualquer situação para a qual não tenha sido previsto.

Responsabilidade

ATENÇÃO

As actividades que implicam a utilização deste produto são por natureza perigosas.
Você é responsável pelos seus actos, pelas suas decisões e pela sua segurança.

Antes de utilizar este equipamento, deve:

- Ler e compreender todas as instruções de utilização.
- Formar-se especificamente na utilização deste equipamento.
- Familiarizar-se com o seu equipamento, aprender a conhecer as suas performances e as suas limitações.
- Compreender e aceitar os riscos inerentes.

O não respeito destes avisos poderá causar ferimentos graves ou mortais.

Este produto não deve ser utilizado senão por pessoas competentes e responsáveis, ou colocado sob o controlo visual directo de uma pessoa competente e responsável.

Você é responsável pelos seus actos, pelas suas decisões, pela sua segurança e assume as consequências. Se não se sente à medida de assumir essa responsabilidade, ou se não entendeu bem as instruções de utilização, não utilize este equipamento.

2. Nomenclatura

(1) Corpo, (2) Carne, (3) Orifício de conexão, (4) Parafuso, (5) Eixo.

Material es principais: alumínio, aço inoxidável.

3. Controle, pontos a verificar

A Petzl aconselha uma verificação aprofundada no mínimo todos os 12 meses. Respeite os modos de operação descritos em Petzl.com. Registe os resultados da inspeção na ficha de acompanhamento do seu EPI.

Antes de qualquer utilização

Verifique no bloqueador a ausência de deformações, marcas, desgaste, corrosão... Controle a mobilidade da carne e a eficácia da sua mola.

Durante a utilização

É importante controlar regularmente o estado do produto e as suas conexões com outros equipamentos do sistema. Assure-se do posicionamento correcto dos equipamentos, de uns em relação aos outros.

Atenção aos objectos estranhos que possam impedir o apoio da carne na corda. Atenção aos apoios externos sobre a carne.

Verifique o estado da corda (argila, gel...).

4. Compatibilidade

Verifique a compatibilidade deste produto com os outros elementos do sistema na sua aplicação (compatibilidade = boa interação funcional).

O MICROGRAB é compatível com os conectores Petzl OK e Am'D. Para utilização com qualquer outro conector, faça um teste de compatibilidade (estudo de possibilidades de mau posicionamento).

5. Instalação do MICROGRAB

Cada vez que instala o aparelho, verifique que este bloqueia no sentido desejado.

6. Principio e teste de funcionamento

O MICROGRAB desliza ao longo da corda num sentido e bloqueia no outro.

Quando tracionado sobre o orifício de conexão, a carne pivota e aperta a corda contra o corpo. A carne deve estar sempre livre para rodar.

Atenção, uma tração sobre o corpo do aparelho anula a blocagem. Qualquer apoio sobre a carne anula a blocagem.

Não segure o MICROGRAB com a mão toda.

7. Informações complementares

Este produto está conforme ao regulamento (UE) 2016/425 relativamente aos equipamentos de protecção individual. A declaração de conformidade UE está disponível em Petzl.com.

Abater um produto:

ATENÇÃO, um evento excepcional pode conduzir ao abate de um produto após uma só utilização (tipo e intensidade de utilização, ambiente de utilização: ambientes agressivos, ambientes marinhos, arestas cortantes, temperaturas extremas, produtos químicos...).

Um produto deve ser abatido quando:

- Foi sujeito a uma queda importante (ou esforço).
 - O resultado das verificações do produto não é satisfatório. Você tem uma dúvida sobre a sua fiabilidade.
 - Você não conhece a história completa de utilização.
 - Quando a sua utilização está obsoleta (evolução legislativa, normativa, técnica ou incompatibilidade com outros equipamentos...).
- Destrua os produtos abatidos para evitar uma futura utilização.

Pictogramas:

A. Duração de vida ilimitada - B. Temperaturas toleradas - C. Precauções de utilização - D. Limpeza - E. Secagem - F. Armazenamento/transporte - G. Manutenção - H. Modificações/reparações (interditas fora das oficinas Petzl salvo peças sobresselentes) - **I. Questões/contacto**

Garantia 3 anos

Contra qualquer defeito de material ou fabrico. Estão excluídos: desgaste normal, oxidação, modificações ou retoques, mau armazenamento, má manutenção, negligências, utilizações para as quais este produto não está destinado.

Painel de alerta

1. Situação que apresenta risco iminente de ferimento grave ou mortal. 2. Exposição a risco potencial de incidente ou ferimento. 3. Informação importante sobre funcionamento ou performances do seu produto. 4. Incompatibilidade de materiais.

Rastreio e marcações

a. Organismo controlador do fabrico deste EPI - b. Organismo notificado interveniente para o exame UE de tipo - c. Rastreio: datamatrix - d. Diâmetro - e. Número individual - f. Ano de fabrico - g. Mês de fabrico - h. Número de lote - i. Identificador individual - j. Normas - k. Ler atentamente a informação técnica - l. Identificação do modelo - m. Endereço do fabricante

In deze bijsluiter wordt uitgelegd hoe u uw materiaal juist moet gebruiken. Er komen hierin slechts enkele technieken en toepassingen aan bod.

De waarschuwingsborden geven u bepaalde mogelijke gevaren aan rond het gebruik van uw materiaal, maar we kunnen hier uiteraard niet alles behandelen. Lees daarom de nieuwste updates en aanvullende info op Petzl.com.

U bent zelf verantwoordelijk om met elke waarschuwing rekening te houden en uw materiaal juist te gebruiken. Elk verkeerd gebruik van dit materiaal zal aan de oorsprong liggen van bijkomende gevaren. Neem bij twijfel of onduidelijkheden contact op met Petzl.

1. Toepassingsveld

Persoonlijk beschermingsmiddel (PBM) tegen hoogtevallen.

Stijgklam, te openen met een hulststuk.

Dit product mag niet méér belast worden dan toegelaten en mag niet gebruikt worden in elke situatie waarvoor het niet bedoeld is.

Verantwoordelijkheid

OPGELET

De activiteiten die het gebruik van deze uitrusting vereisen, zijn van nature gevaarlijk.

U staat zelf in voor uw daden, beslissingen en veiligheid.

Voordat u deze uitrusting gebruikt, moet u:

- Alle gebruiksinstructies lezen en begrijpen.
- Een aangepaste training hebben gevolgd voor het gebruik van deze uitrusting.
- Zich vertrouwd maken met uw uitrusting, en de prestaties en beperkingen ervan leren kennen.
- De inherente risico's begrijpen en aanvaarden.

Het niet-respecteren van een van deze waarschuwingen kan leiden tot ernstige of dodelijke verwondingen.

Dit product mag enkel gebruikt worden door (personen die onder direct visueel toezicht staan van) bevoegde en beraden personen.

U staat zelf in voor uw daden, beslissingen en veiligheid, en neemt dan ook persoonlijk de gevolgen op zich. Indien u niet in staat bent om deze verantwoordelijkheid op zich te nemen of de gebruiksinstructies niet goed begrepen hebt, gebruik dit apparaat dan niet.

2. Terminologie van de onderdelen

(1) Body, (2) Kam, (3) Verbindingsoog, (4) Schroef, (5) As.
Voornaamste materialen: aluminium, roestvrij staal.

3. Check: te controleren punten

Petzl beveelt op zijn minst een grondige 12-maandelijkse controle aan. Leef de gebruiksregels na zoals vermeld op Petzl.com. Noteer de resultaten op de fiche van uw PBM.

Vóór elk gebruik

Controleer de stijgklam op afwezigheid van vervormingen, vlekken, slijtage, corrosie ...
Controleer de mobiliteit van de kam en de doeltreffendheid van de veer.

Tijdens het gebruik

Het is belangrijk om regelmatig de staat van het product te controleren, alsook zijn verbindingen met de andere onderdelen van het systeem.
Vergewis u ervan dat alle elementen goed geplaatst zijn ten opzichte van elkaar.

Let op voor vreemde elementen die de druk van de kam op het touw kunnen belemmeren.
Let op voor druk van buitenaf op de kam.
Controleer de staat van het touw (modder, vorst ...).

4. Verenigbaarheid

Gelieve na te zien of dit product compatibel is met de andere elementen van het systeem in uw toepassing (compatibiliteit = een goede functionele interactie).
De MICROGRAB is compatibel met de Petzl OK en Am'D karabiners.
Voer vooróór het gebruik met elke andere karabiner een compatibiliteitstest uit (onderzoek van de mogelijkheden op een slechte positionering).

5. Installatie van de MICROGRAB

Controleer bij elke installatie dat het apparaat in de gewenste richting blokkeert.

6. Principe en werkingstest

De MICROGRAB glijdt langs het touw in één richting en blokkeert in de andere richting.

Bij tractie op het verbindingsoog zal de kam draaien en het touw tegen de body klemmen. De kam moet steeds vrij kunnen draaien.

Let op: tractie op de body van het apparaat maakt de blokkering onmogelijk.
Elke druk op de kam maakt de blokkering onmogelijk.
Neem de MICROGRAB niet volledig in de hand.

7. Extra informatie

Dit product is conform de verordening (EU) 2016/425 betreffende persoonlijke beschermingsmiddelen.
De EU-conformiteitsverklaring is beschikbaar op Petzl.com.

Af schrijven:

OPGELET: een uitzonderlijk voorval kan u ertoe brengen het product af te schrijven na één enkel gebruik (type en intensiteit van gebruik, gebruiksomgeving: agressieve milieu's, zeewater, scherpe randen, extreme temperaturen, chemische producten ...).

Een product moet worden afgeschreven wanneer:

- Het een belangrijke val (of belasting) heeft ondergaan.
 - Het resultaat van de controles van het product geen voldoening geeft. U twijfelt aan de betrouwbaarheid ervan.
 - U zijn volledige gebruikshistoriek niet kent.
 - Het product in onbruik is geraakt (evolutie van de wetten, de normen, de technieken of onverenigbaarheid met de andere delen van de uitrusting ...).
- Vernietig deze afgeschreven producten om een verder gebruik te vermijden.

Pictogrammen:

A. Onbeperkte levensduur - B. Toegelaten temperatuur - C.

Gebruiksvoorschriften - D. Reiniging - E. Droging - F. Berging/transport - G.

Onderhoud - H. Veranderingen/herstellingen (verboden buiten de Petzl ateliers, behalve voor vervangstukken) - **I. Vragen/contact**

3 jaar garantie

Voor fabricage- of materiaalfouten.
Met uitzondering van: normale slijtage, oxidatie, veranderingen of aanpassingen, slechte berging, slecht onderhoud, nalatigheid of toepassingen waarvoor dit product niet bestemd is.

Waarschuwborden

- Situatie die een dreigend risico op een ernstige of dodelijke verwonding inhoudt.
- Blootstelling aan een mogelijk risico op een incident of verwonding.
- Belangrijke informatie over de werking of de prestaties van uw product.
- Niet compatibel met ander materiaal.

Markering en tracering van de producten

a. Controleorgaan voor de productie van dit PBM - b. Erkend keuringsorganisme dat zich uitspreekt over het EU type-examen - c. Tracering: datamatrix - d. Diameter - e. Individueel nummer - f. Fabricagejaar - g. Fabricage maand - h. Lotnummer - i. Individuele identificatie - j. Normen - k. Lees aandachtig de technische bijsluiter - l. Identificatie van het model - m. Adres van de fabrikant

Brugsanvisningen indeholder forklaringer på, hvordan udstyret anvendes korrekt. Kun enkelte anvendelser og teknikker er beskrevet.

Advarselskiltene informerer dig om nogle potentielle risici, som er forbundet med anvendelsen af udstyret, men det er umuligt at beskrive dem alle. Du kan finde opdateringer og flere oplysninger på Petzl.com.

Du er selv ansvarlig for at tage højde for alle advarslerne og bruge udstyret korrekt. Du er forkert anvendelse af udstyret kan forårsage yderligere risici. Kontakt Petzl, hvis du er i tvivl eller har svært ved at forstå brugsanvisningen.

1. Anvendelsesområde

Personligt værnemiddel (PV) anvendt til faldsikring.

Rebklæmme, som kan åbnes med et værktøj.

Produktet må ikke overbelastes eller bruges til andre formål end det, produktet er bestemt til.

Ansvar

ADVARSEL

Som indebærer anvendelse af dette udstyr, er forbundet med risici og er dermed farlige.

Du er ansvarlig for dine egne handlinger, beslutninger og sikkerhed.

For anvendelse af dette udstyr, skal du:

- Læse og forstå alle instruktionerne i brugsanvisningen.
- Få specifik træning i korrekt anvendelse af udstyret.
- Blive bekendt med udstyret, dets ydeevne og begrænsninger.
- Forstå og acceptere risikoen forbundet med udstyret.

Manglende overholdelse af én eller flere af disse advarsler kan resultere i alvorlige kvæstelser eller dødsfald.

Udstyret bør kun benyttes af kompetente og erfarne personer, eller under direkte opsyn af en kompetent og erfarne person.

Du er ansvarlig for dine handlinger, beslutninger og sikkerhed, og du må påtage dig ansvaret for konsekvenserne heraf. Du må ikke bruge udstyret, hvis du ikke er i stand til at påtage dig dette ansvar, eller hvis du ikke forstår hele brugsanvisningen.

2. Fortegnelse over delene

(1) Ramme, (2) Kamskive, (3) Fastgørelseshul, (4) Skrue, (5) Aksel.
Hovedmaterialer: aluminium, rustfrit stål.

3. Kontrolpunkter

Petzl anbefaler, at udstyret efterses indgående mindst én gang hver 12. måned. Fremgangsmåder beskrevet på Petzl.com bør overholdes. Registrer resultaterne i logbogen for dit personlige værnemiddel (PV).

For enhver anvendelse

Kontroller rebklæmmen for deformationer, mærker, siltage, korrosion, osv.
Kontroller, at kamskiven kan bevæge sig frit, og at fjederen fungerer effektivt.

Under anvendelsen

Det er vigtigt, at produktets tilstand og forbindelser til andet udstyr fra sikringssystemet kontrolleres regelmæssigt.
Kontroller, at delene i udstyret sidder rigtigt i forhold til hinanden.

Hold det fri for fremmedlegemer, som kan forhindre, at kamskiven kan støtte på rebet.
Vær opmærksom på ydre pres på kamskiven.
Kontroller rebets tilstand (for mudder, frost, osv.).

4. Kompatibilitet

Kontroller, at produktet er foreneligt med det øvrige udstyr fra sikringsystemet for den valgte aktivitet (forenelighed = de benyttede værnemidler fungerer godt indbyrdes).

MICROGRAB er forenelig med Petzl OK og Am'D. Ved anvendelse af andet forbindelsesled skal du foretage en kompatibilitetstest (undersøgelse af mulighed for fejlpositionering).

5. Montering af MICROGRAB

Kontroller, at rebklæmnen låser rebet i den rigtige retning, hver gang den fastgøres.

6. Funktionsprincip og funktionstest

MICROGRAB glider langs rebet i opadgående retning og låser i nedadgående retning.

Når fastgørelseshullet belastes, vil kamskiven vende og klemme rebet mod rammen. Kamskiven skal til enhver tid kunne rotere frit.

Advarsel: Et træk på rebklæmmens ramme kan forhindre låsefunktionen i at fungere. Ethvert pres på kamskiven kan forhindre låsefunktionen.
Hold ikke MICROGRAB med hele hånden.

7. Supplerende oplysninger

Dette produkt er i overensstemmelse med forordning (EU) 2016/425 om personlige værnemidler.
EU-overensstemmelseserklæringen er tilgængelig på Petzl.com.

Kassering af udstyr:

ADVARSEL: I særlige tilfælde kan du være nødsaget til at kassere produktet efter kun én enkelt anvendelse, afhængig af produktets type og anvendelsen af produktet, samt det miljø, hvori produktet anvendes (ætsende miljø, havmiljø), eller som følge af skarpe kanter, ekstreme temperature, kemiske produkter, m.m.

Kassér øjeblikkeligt udstyr, hvis:

- Det har været udsat for et stort fald (eller belastning).
 - Resultaterne af inspektionen ikke er tilfredsstillende. Du er i tvivl om produktets pålidelighed.
 - Du ikke kender udstyrets tidligere anvendelser til fulde.
 - Når udstyret vurderes som ikke længere anvendeligt (som følge af ændringer i lovgivningen, standarder, teknikker eller inkompatibilitet med andet udstyr, osv.).
- Skaf dig af med kasseret udstyr for at undgå yderligere anvendelse.

Piktogrammer:

A. Levetid: ubegrænset - B. Tilladelige temperaturer - C. Sædvanlige

forholdsregler - D. Rensning - E. Tørring - F. Opbevaring/transport - G.

Vedligeholdelse - H. Ændringer/reparationer (skal udføres af Petzl udtagen udskiftning af reservedele) - **I. Spørgsmål/kontakt**

3-års garanti

Imod alle defekter i materialer og fremstilling.
Garantien dækker ikke: normal siltage, oxidering, ændringer, udbedringer, forkert opbevaring, dårlig vedligeholdelse og anvendelser, som produktet ikke er bestemt til.

Advarselskiltet

- Situation med overhængende risiko, som kan føre til dødsfald eller alvorlige kvæstelser.
- Potentiel fare situation, som kan føre til mindre alvorlige kvæstelser.
- Vigtig information om produktets funktion og ydeevne.
- Inkompatibelt.

Sporbarhed og mærkning

a. Organ, som kontrollerer produktionen af dette PV - b. Bemyndiget organ, som udfører EU-typeprøving - c. Sporbarhed: datamatrix - d. Diameter - e. Individuelt nummer - f. Fremstillingsår - g. Fremstillingsnummer - h. Batchnummer - i. Individuel reference - j. Standarder - k. Læs brugsanvisningen grundigt - l. Modelreference - m. Producentens adresse

Dessa instruktioner förklarar hur du använder din utrustning korrekt. Endast vissa tekniker och användningsområden är beskrivna.

Varningssymbolerna ger information om några potentiella risker relaterade till användning av utrustningen, det är omöjligt att beskriva alla.
Gå in på Petzl.com för uppdateringar och ytterligare information.

Du är själv ansvarig för att baktäta varje varning och använda utrustningen korrekt. Felanvändning av denna utrustning skapar ytterligare faror.
Kontakta Petzl om du är osäker på eller har svårt att förstå någon i dessa dokument.

1. Användningsområdet

Denna utrustning är personlig skyddsutrustning (PPE) och används till fallskydd.
Repliklämma som öppnas med ett verktyg.
Denna produkt får inte belastas över sin hållfasthetsgräns eller användas till ändamål den inte är avsedd för.

Ansvar

VARNING

Aktivitet där denna typ av utrustning används är alltid riskfylld. Du ansvarar själv för dina egna handlingar, beslut och din säkerhet.

Innan du använder denna utrustning måste du:

- Läs och förstå samtliga användarinstruktioner.
- Få särskild övning i hur utrustningen ska användas.
- Lära känna utrustningens egenskaper och begränsningar.
- Förstå och godta befintliga risker.

Om dessa varningar ignoreras kan det medföra allvarliga skador eller dödsfall.

Denna produkt får endast användas av kompetenta och ansvarsfulla personer eller av personer som övervakas av en kompetent och ansvarsfull person.
Du ansvarar själv för dina egna handlingar, beslut och din säkerhet och är medveten om konsekvenserna av dessa.
Använd inte produkten om du inte kan eller har möjlighet att ta detta ansvar eller denna risk, eller inte förstår någon av dessa instruktioner.

2. Utrustningens delar

(1) Ram, (2) Kam, (3) Axel, (4) Infästingsshål, (4) Skruv, (5) Axel.
Huvudsakliga material: aluminium, rostfritt stål.

3. Besiktning, punkter att kontrollera

Petzl rekommenderar en grundlig besiktning minst en gång var 12:e månad.
Följ de anvisningar beskrivna på Petzl.com.
Dokumentera resultaten i besiktningstomuläret för PPE.

Före varje användningstillfälle

Kontrollera att replätklämman inte är deformerad, har märken, siltage, rost...
Kontrollera rörligheten i kammen och funktionen på dess fjäder.

Under användning

Det är viktigt att regelbundet inspektera produktens skick och dess söringspunkter med andra delar i utrustningen.
Se till att de olika delarna i utrustningen är korrekt sammansatta i förhållande till varandra.
Var uppmärksam på främmande föremål som kan förhindra kammen från att pressas mot repet.
Var uppmärksam på extern tryck på kammen.
Kontrollera skicket på repet (lera, is...).

4. Kompatibilitet

Se till att denna produkt är kompatibel med andra delar i systemet för ditt användande (kompatibel = fungerar bra ihop).
MICROGRAB är kompatibel med Petzl OK och Am'D karbiner.
För användning med andra karbiner utför ett kompatibilitetstest (övernäg möjligheter för dålig positionering).

5. Installationen av MICROGRAB

Kontrollera att anordningen låser i önskad riktning varje gång anordningen installeras.

6. Funktionsprincip och test

MICROGRAB löper längs med repet i en riktning och låser fast i motsatt riktning.

När infästingshållet dras, kammen vrids och nyper repet mot ramen.
Kammen måste alltid kunna rotera fritt.

VARNING: att dra i anordningens ram omöjliggör låsningen.
All tryck på kammen omöjliggör låsningen.

Greppa ej MICROGRAB med hela handen.

7. Ytterligare information

Denna produkt motsvarar krav enligt EU Förordning 2016/425 om personlig skyddsutrustning.
EU försäkrans om överensstämmelsen finns på Petzl.com.

När produkten inte längre ska användas:

VARNING: i extremfall kan produkten behöva kasseras efter ett enda användningstillfälle, beroende på hur och var den använts och vad den utsatts för (tuffa miljöer, hav, vassa kanter, extrema temperaturer, kemikalier, etc.).

Produkten måste kasseras när:

- Den har blivit utsatt för ett större fall eller kraftig belastning.
 - Den inte klarar inspektionen. Du tvivlar på dess skick.
 - Du inte helt och hållet känner till dess historia.
 - När den blir omödemr pga ändringar i lagstiftningen, nya standarder, ny teknik eller är inkompatibel med annan utrustning etc.
- Förstör dessa produkter för att undvika framtida bruk.

Ikoner:

A. Obegränsad livslängd - B. Godkända temperaturer - C.

Försiktighetsåtgärder användning - D. Rengöring - E. Torkning - F. Förvaring/transport - G. Underhåll - H. Ändringar/reparationer (ej tillåtna utanför Petzls lokaler, undantaget reservdelar) - **I. Frågor/kontakt**

3 års garanti

Mot alla material- och tillverkningsfel.
Undantag: normalt siltage, rost, modifieringar eller ändringar, felaktigt förvaring, dåligt underhåll, försumlighet eller felaktig användning.

Varningssymboler

- Situation som påvisar en överhängande risk för allvarlig skada eller dödsfall.
- Exponering för möjlig risk för olycka eller skada.
- Viktig information gällande produktens funktion eller prestation.
- Inkompatibilitet av utrustning.

Spårbarhet och märkningar

a. Kontrollorgan som verifierar tillverkning av denna PPE - b. Testorgan som utför EU-typtest - c. Spårbarhet: datamatrix - d. Diameter - e. Serienummer - f. Tillverkningsår - g. Tillverkningsmånad - h. Batchnummer - i. Individuell identifiering - j. Standarder - k. Läs användarinstruktionerna nogga - l. Modellbeteckning - m. Tillverkarens adress

Nämä käyttöohjeet ohjeistavat, miten käyttää varusteita oikein. Vain jotkin tekniikat ja käyttötavat on esitelty. Varoitusymbolit antavat tietoa joistain varusteiden käyttöön liittyvistä vaaroista, mutta on mahdotonta mainita ne kaikki. Tarkista päivitykset ja lisätiedot osoitteesta Petzl.com.

Olet itse vastuussa siitä, että huomioit varoitukset ja käytät varusteita oikein. Tämän varusteen väärinkäyttö lisää vaarallisten riskiä. Ota yhteyttä Petziin, jos olet epävarma tai jos et täysin ymmärrä näitä ohjeita.

1. Käyttötarkoituss

Tämä varuste on putoamissuojaukseen käytettävä henkilökohtainen suojavaruste (henkilösuojain).

Köysitarrain, työkalulla avattava.

Tätä tuotetta ei saa kuormittaa yli sen kestoikyvyn, eikä sitä saa käyttää mihinkään muuhun tarkoitukseen kuin siihen, mihin se on suunniteltu.

Vastuu

VAROITUS

Toiminta, jossa tätä varustetta käytetään on luonteeltaan vaarallista. Olet vastuussa omista teoistasi, päätöksistäsi ja turvallisuudestasi.

Ennen tämän varusteen käyttämistä sinun pitää:

- Lukea ja ymmärtää kaikki käyttöohjeet.
- Hankkia käyttöä varten erikoiskoulutus.
- Tutustua sen käyttökelpoisuuteen ja rajoituksiin.
- Ymmärtää ja hyväksyä tähän liittyvät riskit.

Näiden varoitusten huomioitta jättäminen saattaa johtaa vakavaan loukkaantumiseen tai kuolemaan.

Tätä tuotetta saavat käyttää vain pätevät ja vastuulliset henkilöt tai henkilöt, jotka ovat pätevän ja vastuullisen henkilön välittömän valvonnan ja silmälläpidon alaisia. Olet vastuussa teoistasi, päätöksistäsi sekä turvallisuudestasi ja sinä kannat seuraukset näistä. Jos et ole kykenevä tai oikeutettu ottamaan tätä vastuuta, tai jos et ymmärrä täysin näitä ohjeita, älä käytä tätä varustetta.

2. Osaluettelo

(1) Runko, (2) Tarrainsalpa, (3) Kiinnitysreikä, (4) Ruuvi, (5) Akseli.

Päämateriaalit: alumiini, ruostumaton teräs.

3. Tarkastuskohteet

Petzi suosittelee, että perusteellinen tarkastus suoritetaan vähintään kerran 12 kuukaudessa. Noudata osoitteessa Petzl.com annettuja ohjeita. Kirjaa tulokset henkilösuojaimen tarkastuslomakkeeseen.

Ennen jokaista käyttöä

Varmista että köysitarraimessa ei ole väärntymisiä, jälkiä, kulumia, syöpymissiäkkiä tms. Tarkista tarrainsalvan liikkuvuus ja sen jousen tehokkuus.

Käytön aikana

On tärkeää tarkastaa tuotteen kunto ja sen liittymien järjestelmän muihin välineisiin säännöllisesti. Varmista että kaikki varusteet ovat oikeassa asennossa toisiinsa nähden.

Varo ulkopuolisia esineitä, jotka voivat estää tarrainsalpa painumasta käyttöä vasten. Varo tarrainsalpaan kohdistuvaa ulkopuolista painetta. Tarkasta köyden kunto (muta, jää...).

4. Yhteensopivuuus

Varmista tuotteen yhteensopivuuus yhdenkäyttämäsi järjestelmän osien kanssa (yhteensopivuuus = hyvä toimivuuus yhdessä käytettynä). MICROGRAB on yhteensopiva Petzl OK - ja AmD-sulkurenkaiden kanssa. Mikäli käytät jotain muuta sulkurengasta, tee yhteensopivuudesti (tarkasta huonon asemoinnin mahdollisuus).

5. MICROGRABin asennus

Aina kun asennat laitteen, varmista että se luotullaan haluttuun suuntaan.

6. Toiminnan periaate ja testi

MICROGRAB liukuu köyttä pitkin yhteen suuntaan ja lukittuu toiseen suuntaan. Kun kiinnitysreilästä vedetään, tarrainsalpa tarttuu urassa kulkevaan köyteen. Tarrainsalvan pitää aina voida kiertyä vapaasti. VAROITUS: laitteen rungosta vetäminen estää lukitustoiminnon. Mikä tahansa tarrainsalpaan kohdistuva painaminen estää lukitustoiminnon. Älä tartu MICROGRABiin koko kädelläsi.

7. Lisätietoa

Tämä tuote täyttää EU:n henkilösuojainasetuksen 2016/425 vaatimukset. EU-vaatimustenmukaisuusvakuutus on saatavilla osoitteessa Petzl.com.

Milloin varusteet poistetaan käytöstä:

VAROITUS: enkoistapaukuissa saatat joutua poistamaan tuotteen käytöstä vain yhden ainoan käyttökerran jälkeen. Tämä riippuu käytön rasittavuudesta ja käyttöolosuhteista (ankarat olosuhteet, meriympäristö, terävät reunat, äärimmäiset lämpötilat, kemikaalit...).

Tuote on poistettava käytöstä, kun:

- Se on altistunut rajulle pudotukselle (tai raskaalte kuormitukselle).
- Se ei läpäise tarkastusta tai sinulla on pienikin epäily sen luotettavuudesta.
- Et tunne sen käyttöhistoriaa täysin.
- Se vanhenee lainsäädännön, standardien, tekniikoiden tms. muuttumisen vuoksi tai kun se tulee yhteensopimattomaksi muiden varusteiden kanssa.
- Tuohoa käytöstä poistetut varusteet, jottei kukaan käytä niitä enää.

Ikonit:

A. Rajoittamaton käyttöikä - B. Hyväksytyt käyttölämpötilat - C. Käytön varoitimet - D. Puhdistus - E. Kuivaaminen - F. Säilytys/kuljetus - G. Huolto - H. Muutokset/korjaukset (kielletty muiden kuin Petzlin toimesta, ei koske varaosia)
- I. Kysymykset/yhteydenotto

3 vuoden takuu

Kattaa kaikki materiaali- ja valmistusviat. Takuuseen eivät kuulu: normaali kuluminen, hapettuminen, varusteeseen tehdyt muutokset, virheellinen säilytys, huono hoito ja välinpitämättömyyden tai sellaisen käytön aiheuttamat vauriot, johon tuotetta ei ole suunniteltu.

Varoitusymbolit

1. Tilanne jossa on vakava loukkaantuminen tai kuoleman vaara.
2. Onnettomuus-tai loukkaantumisvaara.
3. Tärkeää tietoa tuotteesi toiminnasta tai suorituskyvystä.
4. Tuotteiden yhteensopimattomuus.

Jäljitettävyyis ja merkinnät

a. Tämän henkilösuojaimen valmistusta valvova taho - b. EU-tyyppitarkastuksen suorittava taho - c. Jäljitettävyyis: tietomatriisi - d. Halkaisija - e. Sarjanumero - f. Valmistusvuosi - g. Valmistuskuukausi - h. Eränumero - i. Yksilöllinen tunniste - j. Standardit - k. Lue käyttöohjeet huolellisesti - l. Mallin tunnistekoodi - m. Valmistajan osoite

Denne bruksanvisningen forklarer hvordan du bruker utstyret på korrekt måte. Kun enkelte tekniker og bruksmetoder er beskrevet.

Advarselsymbolene gir informasjon om enkelte potensielle farer som er forbundet med bruk av utstyret, men det er umulig å beskrive alle potensielle farer. Oppdateringer og tilleggsinformasjon finner du på Petzl.com.

Du er selv ansvarlig for å forstå og ta hensyn til disse advarslene, og for å bruke utstyret på korrekt måte. Feil bruk av utstyret vil medføre ytterligere risiko. Kontakt Petzl dersom du er i tvil, eller dersom du ikke forstår disse bruksanvisningene.

1. Bruksområde

Personlig vernetstyre (PVU) for falksiring. Taaklemme som kan åpnes med et verkty. Produktet må ikke brukes utover dets begrensninger eller i andre situasjoner som det ikke er beregnet for.

Ansvar

ADVARSEL

Aktiviteter som involverer bruk av dette produktet er farlige. Du er selv ansvarlig for dine egne handlinger og avgjørelser og din egen sikkerhet.

Før du tar i bruk utstyret, må du:

- Lesse og forstå alle bruksanvisningene.
- Sørgre for å få spesifik opplæring i hvordan produktet skal brukes.
- Gjøre deg kjent med produktet, og tillegne deg kunnskap om dets kapasitet og begrensninger.
- Forstå og akseptere risikoen i aktiviteter som involverer bruk av produktet.

Manglende respekt for bare ett av disse punktene kan medføre alvorlig personskade eller død.

Dette produktet skal kun brukes av kompetente og ansvarlige personer, eller under direkte tilsyn av en kompetent og ansvarlig person. Du er selv ansvarlig for dine egne handlinger, avgjørelser og din egen sikkerhet, og du tar selv på deg ansvaret for dette. Dersom du ikke er i stand til å ta på deg dette ansvaret eller dersom du ikke forstår bruksanvisningene, skal du ikke bruke utstyret.

2. Liste over deler

(1) Ramme, (2) Låsekam, (3) Tilkoblingshull, (4) Skrue, (5) Aksel.

Hovedmaterialer: Aluminium, rustfritt stål.

3. Kontrollpunkter

Petzl anbefaler at det utføres en grundig kontroll minst én gang per år. Følg prosedyrene som er beskrevet på Petzl.com. Fyll inn resultatene fra inspeksjonen i et skjema.

Før du bruker produktet

Kontroller at taaklemmen ikke har bulker, merker, slitasje, er rustet osv. Sjekk bevegeligheten til låsekammen og at fjæringen fungerer som den skal.

Hver gang produktet brukes

Det er viktig å jevnlig kontrollere at produktet fungerer som det skal og at produktets koblinger til andre elementer i systemet fungerer. Forsikre deg om at alle elementene er riktig posisjonert i forhold til hverandre.

Vær oppmerksom på fremmedlegemer som kan hindre låsekammen i å presses mot tauet. Vær oppmerksom på ytre trykk på låsekammen. Sjekk tilstanden på tauet (sole, is...).

4. Kompatibilitet

Kontroller at produktet er kompatibel med de andre elementene i systemet (kompatibel = at produktet fungerer som det skal sammen med de andre elementene).

MICROGRAB er kompatibel med Petzl OK og AmD karabiner. Dersom andre koblingsstykker skal benyttes, må det utføres en kompatibilitetstest (vær oppmerksom på muligheten for feilposisjonering).

5. Tilkobling av MICROGRAB

Kontroller at taaklemmen låser tauet i ønsket retning hver gang den kobles til.

6. Funksjonsprinsipp og funksjonssjekk

MICROGRAB skir på tauet ved oppstigning og låser ved belastning nedover. Når tilkoblingshullet belastes, vil låsekammen klemme og låse tauet mot rammen. Låsekammen må kunne rotere fritt til enhver tid. ADVARSEL: Drag på stammen kan gjøre at låsemekanismen ikke fungerer som den skal. Ethvert press på låsekammen hindrer låsemekanismen. Ikke hold rundt MICROGRAB med hele hånden.

7. Tilleggsinformasjon

Dette produktet er godkjent i henhold til kravene i EU regulativ 2016/425 for personlig vernetstyre. EU samsvarserklæringen er tilgjengelig på Petzl.com.

Når skal utstyret kasseres:

VIKTIG: Spesielle hendelser kan begrense produktets levetid til kun én gangs bruk. Eksempler på dette er eksponering for barskt klima, saltvann, skarpe kanter, ekstreme temperaturer, kjemiske produkter osv.

Et produkt må kasseres når:

- Det har tatt et kraftig fall eller stor belastning.
- Det blir ikke godkjent i kontroll. Du er i tvil om det er pålitelig.
- Du ikke kjenner produktets fullstendige historie.
- Det blir foreldet på grunn av utvikling og endring av lovtekster, standarder, bruksteknikker, og når det blir inkompatibelt med annet utstyr osv.
- Destruer disse produktene for å hindre videre bruk.

Symboler:

A. Ubegrenset levetid - B. Temperaturbegrensninger - C. Forholdsregler for bruk - D. Rengjøring - E. Torking - F. Oppbevaring/transport - G. Vedlikehold - H. Modifiseringer/reparasjoner (som ikke er godkjent av Petzl er forbudt, med unntak av utbyttbare deler)
- I. Spørsmål/kontakt oss

3 års garanti

På alle materielle feil og fabrikkasjonsfeil. Folgende dekkes ikke av garantien: normal slitasje, oksidering, endringer eller modifikasjoner, feil lagring, dårlig vedlikehold eller annen bruk enn det produktet er beregnet for.

Advarselsymboler

1. Situasjonen skaper overhengende fare for alvorlig skade eller død.
2. Eksponering for potensiell ulykke eller skade.
3. Viktig informasjon om produktets funksjon og virkemåte.
4. Utstyret er ikke kompatibelt.

Sporbarhet og merking

a. Instansen som godkjenner produsenten av dette PVU - b. Teknisk kontrollorgan som utfører EU-godkjenningen - c. Sporbarhet: identifikasjonsmåte - d. Diameter - e. Serienummer - f. Produksjonsår - g. Produksjonsmåned - h. Batch-nummer - i. Individuell identifikasjonsnummer - j. Standarder - k. Les bruksanvisningen grundig - l. Modellidentifikasjon - m. Produsentens adresse

Tyto pokyny vysvětlují, jak správně používat vaše vybavení. Popsány jsou pouze některé techniky a způsoby použití.

Vanující symboly upozorňují na některá potenciální nebezpečí spojená s použitím vašeho vybavení, ale není možné uvést všechny případy. Navštivte Petzl.com a sledujte aktualizace a doplňkové informace.

Vaši odpovědností je věnovat pozornost každému upozornění a používat vaše vybavení správným způsobem. Nesprávné použití tohoto vybavení zvýší nebezpečí. Máte-li jakékoli pochybnosti nebo obtíže s porozuměním návodu, kontaktujte firmu Petzl.

1. Rozsah použití

Tento výrobek je osobní ochranný prostředek (OOP) používaný při ochraně proti pádu.

Lanová svěra otevíratelná s použitím nástroje.

Zařízení tohoto výrobku nesmí překročit uvedenou hodnotu pevnosti, výrobek nesmí být používán jiným způsobem, než pro který je určen.

Zodpovědnost

UPOZORNĚNÍ
Činnosti zahrnující používání tohoto výrobku jsou z podstaty nebezpečné. Za své jednání, rozhodování a bezpečnost zodpovídáte sami.

Před používáním tohoto výrobku je nutné:

- Přečíst si a prostudovat celý návod k použití.
- Navštívit správné používání výrobku.
- Seznámit se s možnostmi výrobku a s omezeními jeho použití.
- Forchopit a přijmout rizika spojená s jeho používáním.

Opomenutí či porušení některého z těchto pravidel může vést k vážnému poranění nebo smrti.

Tento výrobek smí používat pouze odborné způsobilé a odpovědné osoby, nebo osoby pod přímým vedením a dohledem těchto osob.

Za své činy, rozhodnutí a bezpečnost zodpovídáte sami a stejně jste si vědomi možných následků. Jestliže nejste schopni, nebo nejste v pozici tuto zodpovědnost přijmout, nebo pokud nerozumíte jakékoli z těchto instrukcí, výrobek nepoužívejte.

2. Popis části

(1) Rám, (2) Vačka, (3) Připojovací otvor, (4) Šroub, (5) Čep.

Použité materiály: slitina hliníku, nerezová ocel.

3. Prohlídka, kontrolní body

Petzl doporučuje provádět podrobné prohlídky nejméně jedenkrát každých 12 měsíců. Postupujte dle kroků uvedených na Petzl.com. Výsledky prohlídek zaznamenávejte ve formuláři pro prohlídky OOP.

Před každým použitím

Zkontrolujte, zda lanová svěra nevykazuje žádné deformace, vrypny, opotřebení, korozí... Zkontrolujte pohyb vačky a účinnost pružiny.

Během používání

Je důležité pravidelně kontrolovat stav výrobku a jeho spojení s ostatními prvky systému. Vždy se přesvědčte, jsou-li všechny součásti systému navzájem ve správné poloze.

Pozor na věci předměty, které mohou zabránit vačce v sevění lana. Pozor na vnější tlak na vačku.

Zkontrolujte stav lana (bláto, led...).

4. Slučitelnost

Ověřte si slučitelnost tohoto výrobku s ostatními prvky vašeho systému při daném použití (slučitelnost = dobrá součinnost).

MICROGRAB lze použít se spojkami Petzl OK a AmD. Při použití jiných spojek proveďte zkoušku slučitelnosti (berte v potaz nesprávnou polohu).

5. Instalace MICROGRAB

Pokazdě, když je prostředek instalován, ověřte si, zda se zablokuje ve požadovaném směru.

6. Základní funkce a zkouška funkčnosti

MICROGRAB prokluzuje po laně v jednom směru a blokuje se ve směru opačném. Při zatažení za připojovací otvor se vačka otočí a sevrě lano proti rámu. Vačka se musí vždy volně otáčet. UPOZORNĚNÍ: zatažení za rám produktu ruší jeho blokovací funkci. Jákýkoliv tlak na vačku zruší jeho brzdicí účinek. MICROGRAB nesvírejte celou rukou.

7. Doplňkové informace

Tento produkt splňuje Nařízení (EU) 2016/425 o osobních ochranných prostředcích. Prohlášení o shodě EU je dostupné na Petzl.com.

Kdy vaše vybavení vyřadit:

POZOR: některé výjimečné situace mohou způsobit okamžitě vyřazení výrobku již po prvním použití, to závisí na druhu, intenzitě a prostředí ve kterém je výrobek používán (znečištěné prostředí, ostré hrany, vysoké teploty, chemikálie, atd.).

Výrobek musí být vyřazen pokud:

- Byl vystaven těžkému pádu nebo velkému zatížení.
- Neprojde periodickou prohlídkou. Máte jakékoli pochybnosti o jeho spolehlivosti.
- Neznáte jeho úplnou historii používání.
- Se stane zastaralým vzhledem k legislativě, normám, technikám nebo slučitelnosti s ostatním vybavením, atd.

Takový produkt znehodnotte, abyste zamezili jeho dalšímu použití.

Piktogramy:

A. Neomezená životnost - B. Povolené teploty - C. Bezpečnostní opatření - D. Čištění - E. Sušení - F. Skladování/transport - G. Údržba - H. Úpravy/opravy (zakázány mimo provozovny Petzl, kromě výměny náhradních dílů)
- I. Dotazy/kontakt

3 roky záruka

Na vady materiálu a vady vzniklé ve výrobě. Nevztahuje se na vady vzniklé: běžným opotřebením a roztržením, oxidací, úpravami nebo opravami, nesprávným skladováním, nedostatečnou údržbou, nedbalostí, nesprávným použitím.

Varovné symboly

1. Situace představující bezprostřední riziko vážného poranění nebo smrti.
2. Vystavení potenciálnímu riziku úrazu nebo poranění.
3. Důležitá informace týkající se fungování nebo chování vašeho výrobku.
4. Neslučitelnost vybavení.

Sledovatelnost a značení

a. Organ kontrolující výrobu tohoto OOP - b. Zkušebna provádějící certifikační zkoušky EU - c. Sledovatelnost: označení - d. Průměr - e. Výrobní číslo - f. Rok výroby - g. Měsíc výroby - h. Sériové číslo - i. Individuální kontrola - j. Normy - k. Pozorně čtěte návod k používání - l. Identifkace typu - m. Adresa výrobce

Niniejsza instrukcja przedstawia prawidłowy sposób używania waszego sprzętu. Zaprezentowane zostały niektóre techniki i sposoby użycia.

Symbole truppej części ostrzegają przed niektórymi niebezpieczeństwami związanymi z użyciem waszego sprzętu, ale nie jest możliwe wymienienie wszystkich zagrożeń. Należy sprawdzić uaktualnienia instrukcji oraz dodatkowe informacje na Petzl.com.

Użytkownik ponosi odpowiedzialność za stosowanie się do każdego ostrzeżenia oraz do prawidłowego użycia swojego sprzętu. Każde złe użycie tego sprzętu będzie prowadziło do powstania dodatkowych zagrożeń. W razie wątpliwości lub trudności zrozumieniu instrukcji należy się skontaktować z Petzl.

1. Zastosowanie

Sprzęt Ochrony Indywidualnej (SOI) chroniący przed upadkiem z wysokości. Przyrząd zaciskowy otwierany przy pomocy rądzia.

Produkt nie może być poddawany obciążeniom przekraczającym jego wytrzymałość oraz stosowany do innych celów niż te, do których został przewidziany.

Odpowiedzialność

UWAGA

Wszelkie działania wymagające użycia tego produktu są z samej swej natury niebezpieczne.

Użytkownik ponosi odpowiedzialność za swoje działania, decyzje i bezpieczeństwo.

Przed użyciem produktu należy:

- Przeczytać i zrozumieć wszystkie instrukcje użytkowania.
- Zdobyć odpowiednie przeszkolenie dla prawidłowego użyciania tego produktu.
- Zapoznać się z produktem, z jego parametrami i ograniczeniami.
- Zrozumieć i zaakceptować potencjalne niebezpieczeństwo.

Nieprzestrzeżenie lub zlekceważenie któregokolwiek z powyższych ostrzeżeń może prowadzić do poważnych uszkodzeń ciała lub do śmierci.

Produkt ten może być używany jedynie przez osoby kompetentne i odpowiedzialne lub pod bezpośrednią kontrolą takich osób.

Użytkownik ponosi odpowiedzialność za swoje działania, decyzje, bezpieczeństwo i odpowiada za konsekwencje. Jeżeli nie zamierza lub nie jest w stanie takiej odpowiedzialności i ryzyka podjąć, nie zrozumiał instrukcji użytkowania, nie powinien posługiwać się tym sprzętem.

2. Oznaczenia części

(1) Obudowa, (2) Krzywka, (3) Otwór do wpinania, (4) Śruba, (5) Os.

Materiały podstawowe: aluminium, stal nierdzewna.

3. Kontrola, miejsca do sprawdzenia

Petzl zaleca przeprowadzanie dogłębnej kontroli przynajmniej raz na 12 miesięcy. Należy przestrzegać procedur opisanych na Petzl.com. Rezultaty kontroli należy zachować na karcie SOI.

Przed każdym użyciem

Sprawdzić czy na przyrządzie zaciskowym nie ma szczelini, deformacji, śladów uderzeń, korozji itd. Sprawdzić mobilność krzywki i sprawne działanie jej sprężyny.

Podczas użytkowania

Należy regularnie kontrolować stan produktu i jego połączenie z pozostałymi elementami systemu. Upewnić się co do prawidłowej - względem siebie - pozycji elementów wyposażenia.

Uwaga na obce przedmioty mogące zakłócić działanie krzywki. Uwaga na zewnętrzny nacisk na krzywkę.

Sprawdzić stan liny (zablocona, zalodzona itd.).

4. Kompatybilność

Należy sprawdzić kompatybilność tego produktu z pozostałymi elementami systemu w określonym zastosowaniu (patrz właściwa dla produktu instrukcja). MICROGRAB jest kompatybilny z łącznikami Petzl OK i Am'D. Przed użyciem innych łączników należy zrobić test kompatybilności (analiza potencjalnego złego ustawienia).

5. Zakładanie przyrządu MICROGRAB

Podczas każdego zakładania przyrządu na linę sprawdzić czy przyrząd blokuje się w pożądanym kierunku.

6. Zasada i test działania

MICROGRAB przesuwa się wzdłuż liny w jednym kierunku, a blokuje w kierunku przeciwnym.

Podczas obciążania otworu do wpinania, krzywka obraca się i zaciska linę w obudowie. Krzywka musi mieć swobodę rotacji.

Uwaga: obciążenie obudowy przyrządu anuluje funkcję blokowania. Każdy nacisk na krzywkę anuluje funkcję blokowania.

Nie trzymać przyrządu MICROGRAB całą dłonią.

7. Dodatkowe informacje

Ten produkt jest zgodny z rozporządzeniem (UE) 2016/425 w sprawie środków ochrony indywidualnej. Deklaracja zgodności UE jest dostępna na Petzl.com.
Utylizacja:

UWAGA: w wyjątkowych okolicznościach może się zdarzyć, że jednorazowe użycie sprzętu spowoduje jego zniszczenie, np. kontakt z niebezpiecznymi substancjami chemicznymi, ekstremalnymi temperaturami, środowiskiem morskim, kontakt z ostrą krawędzią, duże obciążenia, poważne odpadnięcie itd.

Produkt musi zostać wycofany jeżeli:

- Zaliczył mocny upadek (lub obciążenie).
 - Rezultat kontroli nie jest satysfakcjonujący. Istnieją jakiegokolwiek podejrzenia co do jego niezawodności.
 - Nie jest znana pełna historia użytkowania.
 - Jeśli jest przestarzały (rozwój prawny, normatywny lub niekompatybilność z innym wyposażeniem itd.).
- Należy zyszczyć wycofane produkty, by uniknąć ich przypadkowego użycia.

Piktogramy:

A. Czas życia nielimitowany - **B. Tolerowane temperatury** - **C. Środkii ostrożności podczas użytkowania** - **D. Czyszczenie** - **E. Suszenie** - **F. Przechowywanie/transport** - **G. Konserwacja** - **H. Modyfikacje lub naprawy**, wykonywane poza fabrykami Petzl, są zabronione (nie dotyczy części zamiennych)
- I. Pytania/kontakt

Gwarancja 3 lata

Dotyczy wszelkich wad materiałowych i produkcyjnych. Gwarancji nie podlegają produkty: noszące cechy normalnego zużycia, zardzewiałe, przerabiane i modyfikowane, nieprawidłowo przechowywane, uszkodzone w wyniku wypadków, zaniedbań i zastosowań niezgodnych z przeznaczeniem.

Znaki ostrzegawcze

- Sytuacja grożąca nieuchronnym ryzykiem poważnego obrażenia lub śmierci.
- Narażenie na potencjalnie ryzyko incydentu lub zranienia. 3. Ważna informacja na temat działania lub parametrów waszego produktu. 4. Niekompatybilność sprzętowa.

Identyfikacja i oznaczenia

a. Organ kontrolujący produkcję tego SOI - b. Jednostka notyfikowana do zastosowania procedury weryfikacji UE - c. Identyfikacja. datamatrix - d. Średnica - e. Numer indywidualny - f. Rok produkcji - g. Miesiąc produkcji - h. Numer partii - i. Identyfikator - j. Normy - k. Przeczytać uważnie instrukcje obsługi - l. Identyfikacja modelu - m. Adres producenta

SI

V teh navodilih je razloženo, kako pravilno uporabljati svojo opremo. Opisane so samo nekateri je tehnike in načini uporabe. Opozorilni simboli vas opozarjajo o nekaterih možnih nevarnostih, ki so povezane z uporabo vaše opreme, vendar je nemočaje opisati vse. Za posodobitve in dodatne informacije preverjajte Petzl.com.

Odgovorni ste za upoštevanje vsakega opozorila in pravilno uporabo vaše opreme. Kakršna koli napačna uporaba te opreme pomeni dodatne nevarnosti. Če imate kakršen koli dvom ali težave z razumevanjem teh navodil, se obrnite na Petzl.

1. Področja uporabe

Izdelek sodi med osebno varovalno opremo (OVO) za zaščito pred padci.

Vrna prižema, odpiranje z ocredjem

Teга izdelka ne smete uporabljati preko njegovih zmogljivosti ali za kateri koli drug namen, kot je naveden.

Odgovornost

OPOZORILO

Aktivnosti, pri katerih uporabljate ta izdelek, so same po sebi nevarne. Sami ste odgovorni za svoja dejanja, odločitve in varnost.

Prəd uporabo tega izdelka morate:

- prebrati in razumeti navodila za uporabo v celoti;
- ustrezno se usposobiti za njegovo uporabo;
- spoznati ste z možnostmi in omejitvami izdelka;
- razumeti in sprejeti za uporabo izdelka povezano tveganje.

Neupoštevanje katerega koli od teh opozoril lahko povzroči resno poškodbo ali smrt.

Izdelek lahko uporabljajo le pristojne in odgovorne osebe ali tisti, ki so pod neposredno in vizualno kontrolo pristojne in odgovorne osebe.

Odgovorni ste za svoja dejanja, odločitve in varnost in prevzimate njihove posledice. Če niste pripravljeni ali ne čútite sposobne prevzeti odgovornosti ali ne razumete katerega od teh navodil, ne uporabljate tega izdelka.

2. Poimenovanje delov

(1) telo, (2) čeljust, (3) pritrdilna točka, (4) vijak, (5) os
Glavni materiali: aluminij, nerjaveče jeklo.

3. Preverjanje, točke preverjanja

Petzl priporoča podrobno preverjanje vsaj vsakih 12 mesecev. Sledite postopkom, ki so opisani na Petzl.com. Rezultate preverjanja vpišite v vaš obrazec pregleda OVO.

Prəd vsako uporabo

Preverite, da na vrvni prižemi ni deformacij, prask, obrabe, korozije... Preverite premikanje čeljusti in učinkovitost njene vzmeti.

Med uporabo

Pomembno je, da redno preverjate stanje izdelka in njegovo povezavo z drugo opremo v sistemu. Zagotovite, da so različni kosi opreme med seboj pravilno nameščeni.

Pažite na tujke, ki lahko ovirajo čeljust pri pritiskanju na vrv. Pažite se zunanjeга pritiska na čeljust.

Preverite stanje vrvi (blato, led...).

4. Skladnost

Avezake skladnost tega izdelka z ostalimi elementi sistema, ki jih uporabljate (skladnost = dobro vzajemno delovanje). MICROGRAB je skladen s Petzlovaoma OK in Am'D veznima členoma. Za uporabo s katerim koli drugim veznim členom naredite test združljivosti (preverite možnosti slabe namestitve).

5. Namestitev vrvne prižeme MICROGRAB

Vsakokrat, ko pripravo namestite, se prepričajte, da blokira v želeni smeri.

6. Princip delovanja in test

MICROGRAB v eno smer drsi po vrvi in blokira v drugo smer. Ko povečate za pritrdilno točko, se čeljust zavrti in potisne vrv ob telo. Čeljust se mora vse čas prosto obračati.

OPOZORILO: vlečenje za telo priprave izniči lastnost zaklepanja. Kakršn koli pritisk na čeljust izniči lastnost zaklepanja. Ne držite vrvne prižeme MICROGRAB s celo roko.

7. Dodatne informacije

Ta izdelek ustreza zahtevam Uredbe (EU) 2016/425 o osebni varovalni opremi. EU izjava o skladnosti je na voljo na Petzl.com.

Kdaj umakniti izdelek iz uporabe:

POZOR: izjemen dogodek je lahko razlog, da morate izdelek umakniti iz uporabe po samo enkratni uporabi, odvisno od tipa in intenzivnosti uporabe in okolja uporabe (groba okolja, morsko okolje, ostri robovi, ekstremne temperature, kemikalije, itd.). Izdelek morate umakniti iz uporabe ko:

- je utrpel večji padec (ali preobremenitev);
- ni prestal preverjanja oz. imate kakršn koli dvom v njegove lastnosti;
- ne poznate njegove celotne zgodovine uporabe;
- ko je izdelek zastarel zaradi sprememb v zakonodaji, standardih, tehniki oz. neskladen z drugo opremo, te izdelke uničite.

Da bi preprečili nadaljnjo uporabo, te izdelke uničite.

Ikone:

A. Neomejena življenjska doba - **B. Sprejemljive temperature** - **C. Varnostna opozorila za uporabo** - **D. Čiščenje** - **E. Sušenje** - **F. Shranjevanje/transport** - **G. Vzdrževanje** - **H. Priredbe/popravila** (zven Petzlovih delavnice so prepovedana. Izjema so rezervni deli). - **I. Vprašanja/kontakt**

3-letna garancija

Za katere koli napake v materialu ali izdelavi. Izjeme: normalna obraba in izraba, oksidacija, predelave ali priredbe, neposredno skladiščenje, slabo vzdrževanje, poškodbe nastale zaradi neregularne ali pri uporabi, za katero izdelek ni namenjen oz. ni primeren.

Opozorilni simboli

- Situacija, ki predstavlja neposredno nevarnost za resne poškodbe ali smrt.
- Izpostavljenost možnim tveganjem za nastanek nesreče ali poškodbe. 3. Pomembne informacije o delovanju ali zmogljivostih vašega izdelka. 4. Nezdružljivost opreme.

Sledljivost in oznake

a. Ustanova, ki nadzoruje proizvodnjo te OVO - b. Priглаšeni organ, ki opravlja pregled tipa EU - c. Sledljivost: matrica s podatki - d. Premer - e. Serjska številka - f. Leto izdelave - g. Mesec izdelave - h. Številka serije - i. Individualna označba - j. Standardi - k. Natančno prebrtite navodila za uporabo - l. Oznaka modela - m. Naslov proizvajalca

HU

Jelen használtái utasításban arról olvashat, hogyan használja felszerelését. Nem mutatunk be minden használati módot és technikát.

Az eszköz használatával kapcsolatos egyes veszélyekről az ábrák tájékoztatnak, de lehetetlen lenne valamennyi helytelen használati módot ismertetni. A terméknek legújabb használati módzatáról és az ezzel kapcsolatos aktuális kiegészítő információkról tájékozódjon a Petzl.com internetes honlapon.

Az új információkról tartalmazó értesítéseket előválasszást. betartásáért és a felszerelés helyes használatáért mindenki maga felelős. Az eszköz helytelen használata további veszélyek forrása lehet. Ha ezzel kapcsolatban kétsége vagy nehézsége támad, forduljon a Petzl-hez bizalommal.

1. Felhasználási terület

Egyéni védőfelszerelés a felhasználó magasból való leesés elleni védelmére. Nyitőeszközzel nyitható visszafutásgátó. A terméket tilos a megadott szaktőlárlárcságánál nagyobb terhelésnek kiténni vagy más, a megadott felhasználási területeken kívüli célra használni.

Felöléség

FIGYELEM

A termék használata közben végzett tevékenységek természetükből adóan veszélyesek.

Mindenki maga felelős a saját tevékenységéért, döntéseiért és biztonságáért.

A termék használata előtt okvetlenül szükséges, hogy a felhasználó:
- Elolvassa és megértse a termékhez mellékelt valamennyi használati utasítást.
- Arra jogosult személytől megfelelő oktatást kapjon.
- Alaposan megismerje a terméket, annak előnyeit és korlátait.
- Tudatában legyen a termék használatával kapcsolatos kockázatoknak, és elfogadja azokat.

A fenti figyelmeztetések bármelyikének be nem tartása súlyos balesetet vagy halált okozhat.

A terméket csakis képzett és hozzáértő személyek használhatják, a felhasználóknak legyenek folyamatosan képzett és hozzáértő személyek felügyelete alatt.

Mindenki maga felelős a saját tevékenységéért, döntéseiért és biztonságáért és maga viseli a lehetséges következményeket. Ha Ön nincs abban a helyzetben, hogy ezt a felöléséget vállalja vagy ha nem értette meg tökéletesen jelen használati utasítást, kérjük, ne használja a terméket.

2. Részek megnevezése

(1) Test, (2) Szorítónyelv, (3) Csatlakozónylás, (4) Csavar, (5) Tergely.
Alapanyagok: aluminium, rozsdamentes acél.

3. Ellenőrzés, megvizsgálandó részek

A Petzl javasolja a termék alapos felülvizsgálatát legalább 12 havonta. Társa be a Petzl.com honlapon ismertetett használati módokat. Ennek eredményét az egyéni védőfelszerelés nyilvántartólapján kell rögzíteni.

Minden egyes használatavélelt előtt

Ellenőrizze, nem láthatók-e a visszafutásgátón repedések, deformációk, az elhasználódás vagy korrozio nyomai vagy egyéb károsodások. Ellenőrizze a szorítónyelv szabad mozgását és rugója működését.

A használat során

Az eszköz állapotát és rögzítését a rendszer többi eleméhez a használat során is rendszeresen ellenőrizni kell. Győződjön meg arról, hogy a felhasználó eszközök egymáshoz képest jól helyezkednek el.

Vigyázat, idegen testek akadályozhatják a szorítónyelv felfekvését a kötélre. Ügyeljen arra, hogy a szorítónyelvet ne érje külső nyomás.

Ellenőrizze a kötél állapotát (sár, jég stb.).

4. Kompatibilitás

Vizsgálja meg, hogy ez az eszköz kompatibilis-e felszerelése és a használt biztonsórendszer többi elemével (kompatibilitás = az eszközök jó együttműködése). A MICROGRAB kompatibilis a Petzl OK és Am'D összekötőelemekkel. Minden más összekötőelemmel való használat előtt el kell végezni a kompatibilitás vizsgálatát (a rozsó irányú terhelés veszélyének vizsgálata).

5. A MICROGRAB kötélre helyezése

Minden kötélre helyezésnél ellenőrizze, hogy az eszköz a megfelelő irányban blokkol.

6. Működési elv és működőképesség vizsgálata

A MICROGRAB egyik irányban csuszatható a kötélre, a másik irányban blokkol. A csatlakozónylásra gyakorolt húzóerő hatására a szorítónyelv elfordul, és a kötél a ház és a nyelv közre szorul. Ügyelni kell arra, hogy a szorítónyelv mindig szabadon elfordulhasson.

Vigyázat, az eszköz testét éró húzóerő akadályozza a blokkolást. A szorítónyelvet éró bármilyen nyomás akadályozza a blokkolást. Ne fogjon rá a MICROGRAB-ra teljes tenyérrel.

7. Kiegészítő információk

Ez a termék megfelel az (EK) 2016/425 számú egyéni védőfelszerelésekre vonatkozó irányelv előírásainak. Az EU megfelelőségi nyilatkozhat a Petzl honlapjáról letölthető.

Leselejtés:

FIGYELEM: adott esetben bizonyos körülményektől (a használat intenzitásától, a használat környezeti feltéleltől: maró vagy vegyi anyagok, tengervíz jelenlététől, éleken való felfekvéstől, extrém hőmérsékleti viszonyoktól stb.) függően a termék élettartama akár egyetlen használatra korlátozódhat.

A terméket le kell selejtezni, ha:

- Nagy esés (vagy erőhatás) érte.
- A termék valamely felülvizsgálatának eredménye nem kielégítő. A használat biztonságosságát illetően bármilyen kétely merül fel.
- Nem ismeri pontosan a termék előzetes használatának körülményeit.
- Használatra elavult (jogszabályok, szabványok, technikák változása vagy az újabb felszerelésekkel való kompatibilitás hiánya stb. miatt).
- A leselejtezett terméket semmisítse meg, hogy azt a későbbiekben se lehessen használni.

Jelmagyarázat:

A. Korlátlan élettartam - **B. Használat hőmérséklete** - **C. Övintézkedések** - **D. Tisztítás** - **E. Szárítás** - **F. Tárolás/szállítás** - **G. Karbantartás** - **H. Módosítások/ javítások** (a Petzl pótkalkatrésze kivételével csak a gyártó szakszervizében engedélyezett) - **I. Kérdések/kapcsolat**

3 év garancia

Minden gyártási vagy anyaghibára. A garancia nem vonatkozik a következőkre: normális elhasználódás, módosítások vagy házlagos javítások, helytelen tárolás, hanyagság, nem rendeltetésszerű használat.

Veszélyt jelző piktogrammok

1. Súlyos vagy halálos sérülés kockázatával járó, veszélyes szituáció. 2. Váratlan esemény vagy sérülés valós veszélye. 3. Fontos információ a termék működéséről vagy használatáról. 4. Nem kompatibilis felszerelés.

Nyomon követhetőség és jelölés

a. Jelen egyéni védőfelszerelés gyártását ellenőrző szervezet - b. EK típusazonosítványt kiállító notifikált szervezet - c. Nyomon követhetőség: számsor - d. Átmérő - e. Egyedi azonosítószám - f. Gyártás éve - g. Gyártás hónapja - h. Szélesszám - i. Egyedi azonosító kód - j. Szabványok - k. Olvassa el figyelmesen ezt a tájékoztatót - l. Modell azonosítója - m. A gyártó címe

Ета инструкция показва как правилно използват вашето оборудване. Данната инструкция по експлуатация представя само някои от методите и начините на употреба. Предупредителните надписи ви информират за потенциални рискове, свързани с употребата на средствата, но не е възможно да бъдат описани всички. Следете редовно актуализацията и допълнителната информация на страницата Petzl.com. Вие носите отговорност за спазването на всяко предупреждение и за правилното използване на средството. Всяко неправилно действие при използване на средството ще доведе до допълнителен риск. Свържете се с Petzl, ако имате съмнения или затруднения да разберете нещо.

1. Област применения

Средство индивидуалной защиты (СИЗ) для защиты от падения с высоты. Веревочный жаким закрытого типа. Данное изделие не должно подвергаться нагрузке, превышающей предел его прочности, и использоваться в ситуациях, для которых оно не предназначено.

Отговорност

ВНИМАНИЕ

Деятельность, связанная с использованием данного снаряжения, опасна по своей природе.

Лично вы несете ответственность за свои действия, решения и безопасность.

Перед использованием данного снаряжения вы должны:

- Прочитать и понять все инструкции по эксплуатации.
- Пройти специальную подготовку по применению данного снаряжения.
- Ознакомиться с потенциальными возможностями вашего снаряжения и ограничениями по его применению.
- Осознать и принять возможные риски, связанные с использованием этого снаряжения.

Игнорирование любого из этих предупреждений может привести к серьезным травмам и даже к смерти.

Это изделие может использоваться только лицами, прошедшими специальную подготовку, или под непосредственным контролем компетентного лица. Лично вы несете ответственность за свои действия, решения и безопасность, и только вы отвечаете за последствия этих действий. Если вы не способны взять на себя ответственность за использование данного снаряжения или если вы не поняли инструкции по эксплуатации, не используйте данное снаряжение.

2. Составные части

(1) Корпус, (2) Кулачок, (3) Присоединительное отверстие, (4) Винт, (5) Ось. Основные материалы: алюминий, нержавеющая сталь.

3. Осмотр изделия

Petzl рекомендует проводить плановый осмотр снаряжения как минимум каждые 12 месяцев. При плановом осмотре следуйте рекомендациям на сайте Petzl.com. Запишите результаты проверки в инспекционную форму СИЗ.

Перед каждым использованием

Убедитесь в отсутствии деформаций, отметин, следов износа и коррозии на веревочном зажиме. Убедитесь, что кулачок подвижен и его возвратная пружина функционирует правильно.

Во время каждого использования

Важно регулярно следить за состоянием изделия и его присоединением к другим элементам системы. Убедитесь в том, что все элементы снаряжения правильно расположены друг относительно друга. Следите за посторонними предметами – чтобы они не могли помешать кулачку правильно зажимать веревку. Обращайте внимание на внешнее давление на кулачок.

Проверяйте состояние веревки (лед, грязь и т.д.).

4. Совместимость

Проверьте совместимость этого снаряжения с другими элементами системы в контексте вашей задачи (совместимость означает хорошее, эффективное взаимодействие).

MICROGRAB может использоваться с соединительными элементами Petzl OK и Am'D. При использовании любых других соединительных элементов проведите проверку на совместимость (изучите все возможные варианты неправильного расположения элементов).

5. Установка MICROGRAB

Каждый раз после установки на веревку проверяйте, что устройство блокирует веревку в нужном направлении.

6. Принцип работы и функциональная проверка

MICROGRAB скользит по веревке в одном направлении и зажимает веревку при движении в противоположном направлении.

Когда присоединительное отверстие находится под нагрузкой, кулачок зажимает веревку к корпусу захвата. Кулачок всегда должен иметь возможность свободно вращаться.

Внимание, когда вы нагружаете устройство, потянув за его корпус, кулачок перестает зажимать веревку. Любое давление на кулачок сводит на нет его зажимающую функцию.

Не зажимайте MICROGRAB всей ладонью.

7. Дополнительная информация

Данное устройство отвечает требованиям норм (ЕС) 2016/425, касающихся средств индивидуальной защиты. Декларация о соответствии требованиям ЕС находится на сайте Petzl.com.

Выборка снаряжения:

ВНИМАНИЕ: особые обстоятельства могут вызвать уменьшение срока службы изделия, вплоть до однократного применения; например: способ и интенсивность использования, воздействие окружающей среды, воздействие морской среды, работа с агрессивными химическими веществами, экстремальные температуры, контакт с острыми гранями и т.д.

Немедленно выбраковывайте любое снаряжение, если:

- Снаряжение подвергалось действию сильного рывка или большой нагрузке.
- Снаряжение не удовлетворило требованиям при осмотре. У вас есть сомнения в его надежности.
- Вы не знаете полную историю его эксплуатации.

- Когда оно устарело и более не соответствует новым стандартам, законам, технике или оно не совместимо с другим снаряжением и т.д.

Чтобы избежать дальнейшего использования выбракованного снаряжения, его следует уничтожить.

Рисунки:

A. Срок службы неограничен - B. Допустимый температурный режим - C. Меры предосторожности - D. Чистка - E. Сушка - F. Хранение/транспортировка - G. Обслуживание - H. Модификация/ремонт (запрещены вне мастерских Petzl, за исключением заменяемых частей) - **I. Вопросы/контакты**

Гарантия 3 года

От любых дефектов материала или от производственных дефектов. Гарантия не распространяется на следующие случаи: нормальный износ, окисление, изменение конструкции или переделка изделия, неправильное хранение и плохой уход, повреждение, вызванные небрежным отношением к изделию, а также использование изделия не по назначению.

Предупредительные знаки

1. Ситуация, представляющая неизбежный риск получения серьезных травм или ведущая к смерти. 2. Ситуация, представляющая риск возникновения несчастного случая или получения травм. 3. Важная информация о работе или о характеристиках вашего устройства. 4. Техническая несовместимость.

Прослеживаемость и маркировка продукции

a. Организация, контролирующая производство данного СИЗ - b. Зарегистрированная организация, которая провела проверку на соответствие стандартам ЕС - c. Прослеживаемость: матрица данных - d. Диаметр - e. Серийный номер - f. Год изготовления - g. Месяц изготовления - h. Номер партии - i. Индивидуальный номер изделия - j. Стандарты - k. Внимательно читайте инструкцию по эксплуатации - l. Идентификация модели - m. Адрес производителя

В тази листовка е обяснено как правилно да използват средството. Представени са само някои методи и начини на употреба. Предупредителни надписи ви информират за потенциални рискове, свързани с употребата на средствата, но не е възможно да бъдат описани всички. Следете редовно актуализацията и допълнителната информация на страницата Petzl.com. Вие носите отговорност за спазването на всяко предупреждение и за правилното използване на средството. Всяко неправилно действие при използване на средството ще доведе до допълнителен риск. Свържете се с Petzl, ако имате съмнения или затруднения да разберете нещо.

1. Предназначение

Лично предпазно средство (ЛПС) срещу падане от височина.

Самохват, който се отваря с инструмент. Този продукт не трябва да се използва извън неговите възможности или в ситуация, за която не е предназначен.

Отговорност

ВНИМАНИЕ

Деятелността, изискваща употребата на това средство, по принцип са опасни.

Вие носите отговорност за вашите действия, решения и за вашата безопасност.

Преди да започнете да употребявате това средство, трябва:

- Да прочетете и разберете всички инструкции за употреба.
- Да научите специфичните за средството начини на употреба.
- Да се усъвършенствате в работа със средството, да познавате качествата и възможностите му.
- Да разберете и осъзнаете съществуващия риск.

Неспазването дори на едно от тези предупреждения може да доведе до тежки, дори смъртоносни травми.

Този продукт трябва да се използва или от компетентни и добре осведомени лица, или работещият с него трябва да бъде под непосредствен зрителин контрол на такво лице.

Вие носите отговорност за вашите действия, решения и за вашата безопасност и вие ще поемете последните. Ако не сте в състояние да поемете тази отговорност или не сте разбрали добре указанията за употреба, не използвайте това средство.

2. Номерация на елементите

(1) Корпус, (2) Палец, (3) Отвор за закачане, (4) Болт, (5) Ос. Състав: алуминий, неръждаема стомана.

3. Контрол, начин на проверка

Petzl препоръчва задълбочена проверка най-малко веднъж на 12 месеца. Спазвайте указанията за проверка, посочени на Petzl.com. Запишете резултатите в паспорта на вашето ЛПС.

Преди всяка употреба

Проверявайте регулиращото устройство за деформации, белези, износване, корозия... Проверете подвижността на палеца и функционирането на пружината.

По време на употреба

Важно е да следите редовно за състоянието на продукта и връзката му с останалите средства от системата. Уверете се, че отделните средства са правилно разположени едно спрямо друго.

Внимавате за чужди тела, които могат да попречат на движението на застопоряващия елемент по въжето. Внимавате да няма външен натиск върху палеца.

Проверявайте състоянието на въжето (кал, лед...).

4. Съвместимост

Проверете съвместимостта на този продукт с останалите елементи от системата при вашия начин на приложение (съвместимост = правилно функциониране на елементите).

Самохват MICROGRAB е съвместим с карабинерите Petzl OK и Am'D. Ако ще използвате друг карабинер, проверете предварително дали е съвместим (проверете за риск от лошо позициониране).

5. Поставяне на MICROGRAB

Всяки път, когато включвате въжето, проверявайте дали уредът блокира в желаната посока.

6. Принцип на действие и проверка на функционирането

Самохват MICROGRAB се движи по въжето в едната посока и блокира в другата. Когато се упражни натоваване върху отвора на палеца, палецът се завърта и блокира самохвата върху въжето. Палецът трябва винаги да може свободно да се завърта.

Внимание, ако се хванете за корпуса на самохвата, уредът няма да може да блокира. При външен натиск върху палеца застопоряването на самохвата няма да функционира.

Не хващайте самохват MICROGRAB с цяла ръка.

7. Допълнителна информация

Този продукт съответства на регламент (ЕС) 2016/425 относно личните предпазни средства. Декларацията за съответствие ЕС може да намерите на страницата Petzl.com.

Бракуване на продукта:

ВНИМАНИЕ: някое извънредно събитие може да доведе до бракуване на даден продукт само след однократно използване (в зависимост от вида и интензивността на употребата, средата, в която се ползва: агресивна среда, морска среда, остри ръбове, екстремни температури, химически вещества...).

Един продукт трябва да се бракува, когато:

- Понесъл е значителен удар (или натоваване).
- Резултат от проверката на продукта е незадоволителен. Съмнявате се в неговата надеждност.
- Нямате информация как е бил използван преди това.
- Той е морално остарял (поради промяна в законодателството, стандартите, методите на използване, несъвместимост с останалите средства...).
- Уничожете тези продукти, за да не се употребяват повече.

Пиктограми:

A. Неограничен срок на годност - B. Позволена температура - C. Предупреждения при употреба - D. Почистване - E. Сушене - F. Съхранение/транспорт - G. Поддръжка - H. Модификации/ремонт (забранени са извън сервисите на Petzl изключение само за резервни части) - **I. Въпроси/контакт**

Гаранция 3 години

Отнася се до всякакви дефекти в материалите или при производството. Гаранцията не важи при: нормално износване, окисляция, модификации или ремонти, лошо съхранение, лошо поддръжане, употреба на продукта не по предназначение.

Табела за безопасност

1. Ситуация с голям риск от тежко нараняване или фатален изход. 2. Ситуация с опасност от възможен инцидент или нараняване. 3. Важна информация относно начина на функциониране или спецификацията на продукта. 4. Несъвместимост на средствата.

Контрол и маркировка

a. Организация, контролираща производството на това ЛПС - b. Организация, авторизирана за изпитание ЕС на типа - c. Контрол: основни данни - d. Диаметър - e. Индивидуален номер - f. Година на производство - g. Месец на производство - h. Номер на партида - i. Индивидуална идентификация - j. Стандарты - k. Прочетете внимателно техническите указания - l. Идентификация на модела - m. Адрес на производителя

这份说明书将向您解释如何正确使用您的装备。这里只描述确定无误的技术和使用方法。
警示标记将告知您使用该装备时的潜在危险，但并不详尽无遗。请登录Petzl.com查阅更新和附加信息。
您有责任阅读每一条警示且正确使用您的装备。任何错误的使用都将造成额外危险。如果您有任何疑问或对于理解这些文件有困难的话，请联系Petzl。

1.应用范围

用于坠落保护的个人保护设备 (PPE)。
可用工具开启的抓绳器。
该装备使用时不可超出其负荷限制，也不可用于设计之外的用途。

责任

警告
凡涉及使用此装备的活动都具有一定危险性。您应对个人的行动、决定和安全负责。

在使用此装备前，您必须：

- 阅读并理解全部使用指南。
- 针对其正确使用方法进行特定训练。
- 熟悉产品的性能及使用限制。
- 理解并接受所涉及到的危险。

上述警告一旦忽视将有可能造成严重伤害甚至死亡。

该产品必须由有能力且负责任的人来使用，或在有能力且负责任的人直接或目视监督下使用。
您应对个人的行动、决定和安全负责并承担后果。如果您不能对该件负责或无法完全理解此说明，那么不要使用此装备。

2.部件名称

(1) 框架，(2) 凸轮，(3) 连接孔，(4) 螺丝，(5) 转轴。

主要材料：铝、不锈钢。

3.检测、检查要点

Petzl建议至少每12个月深入检查一次。请根据Petzl.com所描述的过程进行检查。将检查结果记录在PPE检查表格内。

每次使用前

确认抓绳器上没有形变、刻痕、过度磨损、腐蚀等迹象。检查凸轮能否活动及其弹簧的弹性。

使用时

定时掌握产品状况以及与其他产品的连接部份状况至关重要。

确保系统内所有装备均互相正确连接。

注意外来物会阻碍凸轮压住绳索。注意外部压力施加到凸轮上。

检查绳索的状况（泥土、结冰...）。

4.兼容性

确保该产品在工作时与其他组件的兼容性（兼容性=良好的功能交互）。

MICROGRAB可配合Petzl OK和Am'D锁扣。使用其他锁扣时，进行兼容性测试（要考虑到糟糕的受力位置）。

5.MICROGRAB的安装

每次将设备安装好后，检查其是否在需要的方向上锁住。

6.功能原理及测试

MICROGRAB沿着绳索一个方向滑动，在另一方向锁住。

当拉动连接孔时，凸轮沿轴转动并在绳槽中卡住绳索。凸轮必须能自由旋转。

警告：下拉框架会阻碍锁定动作。任何在凸轮上的压力都会阻碍锁定功能。

不要用整个手握住MICROGRAB。

7.补充信息

该产品符合欧盟2016/425个人保护设备标准。请登录Petzl.com查看符合欧盟标准声明。

何时需要淘汰您的装备：

警告：一次意外事故可能导致产品在首次使用后即被淘汰，这取决于使用类型、使用强度及使用环境（严酷的环境、海洋环境、尖锐边缘、极限温度、化学产品等）。

产品在经历以下情况后必须淘汰：

- 经历过严重冲坠（或负荷）。
- 无法通过产品检测。您对其安全性产生怀疑。
- 您不清楚产品的全部使用历史。
- 因为法律、标准、技术或与其它装备不兼容等问题而不得不淘汰。

销毁这些产品以防将来误用。

图标：

A.无限制的寿命 - B.可接受的温度 - C.使用注意 - D.清洁 - E.干燥 - F.存放/运输 - G.维护 - H.改装/维修（不能在Petzl以外的地方修理，除了更换零件） - I.问题/联系

3年质保

针对材料或生产上的缺陷。例外：正常的磨损、撕裂、氧化、自行改装或改良、不正确存放和维护、使用疏忽或用于非该产品设计之用途。

警告标志

1.表示有严重伤害或死亡风险。2.表示有潜在的意外或伤害风险。3.表示产品在功能或性能方面的重要信息。4.表示装备的不兼容性。

可追溯性及标示

a.颁发此PPE产品生产许可的机构 - b.进行EU测试的机构 - c.追踪：信息 - d.直径 - e.独立编码 - f.生产年份 - g.生产月份 - h.序列号 - i.独立身份识别号 - j.标准 - k.仔细阅读说明书 - l.型号识别 - m.生产商地址

คู่มือการใช้งานนี้ อธิบายวิธีการใช้งานอุปกรณ์อย่างถูกต้อง ใ้ระบุข้อมูลทางเทคนิคและการใช้งาน

เครื่องหมายคำเตือนใดก็ตามที่ปรากฏบนตัวเครื่องหรือบนฉลากของอุปกรณ์ จะไม่อาจบอกได้ทั้งหมด ตรวจสอบที่ Petzl.com เพื่อหาข้อมูลเพิ่มเติมล่าสุด

เป็นความรับผิดชอบของคุณในการระมัดระวังตัวก่อนและการใช้อุปกรณ์อย่างถูกต้อง ข้อผิดพลาดในการใช้อุปกรณ์จะทำให้เกิดอันตราย ดัดลอก Petzl หรือตัวแทนจำหน่ายมีของสงวน หรือไม่เข้าใจขอความในคู่มือนี้

1. ส่วนที่เกี่ยวข้องกัน

อุปกรณ์เป็นอุปกรณ์ป้องกันภัยส่วนบุคคล (PPE) ใช้สำหรับขึ้นยึดการตกตัวมีขั้วเชื่อมต่อ เป็นคออุปกรณ์เครื่องมือ

อุปกรณ์นี้จะต้องมีน้ำหนักเกินกว่าที่ระบุไว้หรือไม่นำไปใช้ในวัตถุประสงค์อย่างอื่นนอกเหนือจากที่ได้ออกแบบมา

ความรับผิดชอบ

คำเตือน

กิจกรรมที่เกี่ยวข้องกับการใช้อุปกรณ์นี้ เป็นสิ่งที่เป็อันตราย ผู้ใช้ต้องมีความรับผิดชอบต่อการกระทำที่ตัดสินใจและความปลอดภัย

ก่อนการใช้อุปกรณ์นี้ จะต้อง

- อ่านและทำความเข้าใจคู่มือการใช้งาน
- การฝึกฝนโดยเฉพาะเพื่อการใช้งานที่ถูกต้อง
- ให้ความสำคัญกับความสามารถและข้อจำกัดในการใช้งานของมัน
- เข้าใจและยอมรับความเสี่ยงที่เกี่ยวข้อง

การขาดความระมัดระวังและละเลยต่อข้อมูลนี้ อาจมีผลให้เกิดการบาดเจ็บสาหัสหรืออาจถึงชีวิต

อุปกรณ์นี้จะต้องถูกใช้งานโดยผู้ที่มีความสามารถเพียงพอและมีความรับผิดชอบหรือใช้ในสถานที่ที่อยู่ในความรับผิดชอบโดยตรงหรือควบคุมโดยผู้เชี่ยวชาญ

เป็นความรับผิดชอบของผู้ใช้งานต่อวิธีการใช้ การตัดสินใจความปลอดภัย และยอมรับในผลที่เกิดขึ้นจากวิธีการนั้น ไม่ควรใช้อุปกรณ์นี้หากไม่สามารถ หรือไม่อยู่ในสภาวะที่จะรับผิดชอบต่อความเสี่ยงที่เกิดขึ้นหรือไม่เข้าใจขอความในคู่มือการใช้งาน

2. ชื่อของส่วนประกอบ

(1) โครงร่าง (2) ลูกกลิ้ง (3) รูสำหรับเชื่อมต่อ (4) สกรู (5) แกนยึด

วัสดุประกอบหลัก อลูมิเนียม สแตนเลส

3. การตรวจสอบ จุดตรวจสอบ

Petzl แนะนำให้ทำการตรวจสอบละเอียดอย่างน้อย ทุก ๆ 12 เดือน ทำตามขั้นตอนที่แสดงไว้ที่ Petzl.com จัดบันทึกผลการตรวจสอบอุปกรณ์ ในแบบฟอร์มการตรวจสอบ PPE

ก่อนการใช้งานแต่ละครั้ง

ตรวจสอบเช็คตัวมีขั้วเชื่อมต่อว่าไม่มีดัดเบี้ยวเสียรูปทรง มีตำหนิ ร่องรอยชำรุด มีการกัดกร่อนของสกรู มีการเคลื่อนไหวนของลูกกลิ้ง และการทำงานของสปริงของมัน

ระหว่างการใช้งาน

เป็นเรื่องสำคัญอย่างยิ่งที่ต้องตรวจสอบสภาพของอุปกรณ์อยู่เป็นประจำ และการต่อเชื่อมอุปกรณ์เข้ากับอุปกรณ์อื่นในระบบ เเน่ใจว่าทุกชิ้นส่วนของอุปกรณ์อยู่ในตำแหน่งที่ถูกต้องกับชิ้นส่วนอื่น

ระวังสิ่งแปลกปลอมที่อาจเข้าไปขัดขวางการทำงานของลูกกลิ้งในการติดแนบกับเชือก

ระวังแรงกดจากภายนอกที่กดลงบนตัวลูกกลิ้ง

ตรวจสอบสภาพของเชือก (เบือนโคลน มีน้ำแข็งเกาะ...)

4. ความเข้ากันได้

ควรเช็คตัวอุปกรณ์นี้ สามารถใช้งานเข้ากันได้ดีกับอุปกรณ์อื่นในระบบ (เข้ากันได้คือ = ใช้งานด้วยกันได้โดยปลอดภัย)

MICROGRAB สามารถใช้งานได้ดีกับตัวล็อก Petzl รุ่น OK และรุ่น Am'D ในการใช้งานกับตัวล็อกเชื่อมต่อนี้คือใน ใ้ทดสอบความเข้ากันได้ (ตรวจสอบความเข้ากันได้ ได้ในการทำงานคิดพิศทาง)

5. การติดตั้ง MICROGRAB

ในการติดตั้งอุปกรณ์แต่ละครั้ง ให้ตรวจสอบว่ามีปดล็อกในทิศทางที่ต้องการเสมอ

6. การทำงานและการทดสอบ

MICROGRAB ทำงานด้วยการลื่นไหลด้วยความเชือกในทิศทางหนึ่ง และล็อกในอีกทิศทางหนึ่ง

เมื่อรูสำหรับเชื่อมคอถูกดึง แกนของลูกกลิ้งจะหมุนรอบตัวเองและทำการบีบเชือกติดกับโครงลำตัว ลูกกลิ้งนี้จะกดลงบนไปมาโดยอัตโนมัติเสมอ

คำเตือน การดึงที่ลำตัวของอุปกรณ์จะทำให้ระบบล็อกไม่ทำงาน แรงที่กดลงบนลูกกลิ้งจะทำให้ระบบล็อกไม่ทำงาน

ห้ามบีบตัว MICROGRAB โดยไม่มีมือทั้งสองข้าง

7. ข้อมูลเพิ่มเติม

อุปกรณ์นี้ได้ผลิตตามข้อกำหนด (EU) 2016/425 ในเรื่อง อุปกรณ์ป้องกันภัยส่วนบุคคล EU รายละเอียดของรับรองมาตรฐาน สามารถหาได้ที่ Petzl.com

ควยขอผลิตภัณฑ์อุปกรณ์เมื่อไร

ขอควรระวัง ในกิจกรรมที่มีการใช้ของอย่างรุนแรงอาจทำให้อุปกรณ์ต้องถูกเลิกใช้เมื่หลังจากการใช้งานเพียงครั้งเดียวที่ขึ้น ขึ้นอยู่กับชนิดของการทำงานและสภาพแวดล้อม (สภาพที่แจ้งขอพบ สถานที่ที่ลงทะเบียนของมีคม สภาพอากาศที่รุนแรง สารเคมี)

อุปกรณ์จะต้องเลิกใช้ เมื่อ

- ได้เคยมีการตรวจสภาพอย่างรุนแรง (หรือเกินขีดจำกัด)
- เมื่อไม่ผ่านการตรวจเช็คสภาพ เมื่อมีข้อสงสัยหรือไม่แน่ใจ
- เมื่อไม่ทราบถึงประวัติการใช้งานมาก่อน
- เมื่อตกฐาน ลำตัวมีจากการเปลี่ยนกฎเกณฑ์มาตรฐานเทคนิค หรือ ความเข้ากันไม่ได้กับอุปกรณ์อื่น

ทำลายอุปกรณ์เพื่อหลีกเลี่ยงการนำกลับมาใช้อีก

สัญลักษณ์

A. ไม่จำกัดอายุการใช้งาน - B. สภาพภูมิอากาศ ที่สามารถใช้งานได้ - C. ข้อควรระวังการใช้งาน - D. การทำความสะอาด - E. ที่ไ้หยง - F. การเก็บรักษา/การขนส่ง - G. การบำรุงรักษา - H. การดัดแปลงเพิ่มเติม/การซ่อมแซม (ไม่อนุญาตให้ทำภายนอกโรงงานของ Petzl ยกเว้นส่วนที่สามารถใช้ทดแทนได้) - I. คำถาม/ติดต่อ

อุปกรณ์มีการรับประกันเป็นเวลา 3 ปี

เกี่ยวกับวัสดุหรือการทำงานบกพร่องจากการผลิต ข้อยกเว้นจากการรับประกัน การชำรุดบกพร่องจากการใช้งานตามปกติ ปฏิบัติราชการสารเคมี การแก้ไขดัดแปลง การเก็บรักษาไม่ถูกวิธี ความเสียหายจากอุบัติเหตุ ความประมาทแล่นเอง การนำไปใช้งานที่นอกเหนือจากที่อุปกรณ์ได้ออกแบบไว้

เครื่องหมายการค้า

1. สถานการณ์เสี่ยงที่จะเกิดขึ้นควรทราบแจ้งสาหัส หรือ เสียชีวิต 2. มีความเสี่ยงในการเกิดอุบัติเหตุ หรือ การบาดเจ็บ 3. ข้อมูลสำคัญที่เกี่ยวกับระบบการทำงาน หรือ คุณสมบัติของอุปกรณ์ 4. ความเข้ากันไม่ได้ของอุปกรณ์

เครื่องหมายและข้อมูล

a. หัวข้อสำคัญของการควบคุมการผลิตของอุปกรณ์ PPE นี้ - b. ชื่อเฉพาะที่บอกลักษณะของแผนมาตรฐาน EU - c. การสืบมาตรฐาน ข้อมูลแหล่งกำเนิด - d. ขนาด - e. หมายเลขลำดับ - f. ปีที่ผลิต - g. เดือนที่ผลิต - h. หมายเลขลำดับการผลิต - i. หมายเลขกำกับตัวอุปกรณ์ - j. มาตรฐาน - k. อานคู่มือการใช้และเลือก - l. ข้อมูลระบุรุ่น - m. ที่อยู่อาศัยโรงงานผู้ผลิต